

# Guide de maintenance pour Dell™ Inspiron™ N5010/M5010

[Avant de commencer](#)  
[Batterie](#)  
[Cache de fond](#)  
[Barrette\(s\) de mémoire](#)  
[Lecteur optique](#)  
[Clavier](#)  
[Repose-mains](#)  
[Mini-carte sans fil](#)  
[Carte du lecteur de carte média](#)  
[Disque dur](#)  
[Écran](#)

[Module de caméra](#)  
[Module interne avec technologie sans fil Bluetooth®](#)  
[Cache du milieu](#)  
[Carte de connecteur VGA](#)  
[Carte système](#)  
[Pile bouton](#)  
[Dissipateur de chaleur du processeur](#)  
[Module de processeur](#)  
[Haut-parleurs](#)  
[Carte d'E/S](#)  
[Flashage du BIOS](#)

---

## Remarques, précautions et avertissements

 **REMARQUE** : Une REMARQUE indique une information importante qui peut vous aider à mieux utiliser votre ordinateur.

 **PRÉCAUTION** : Une PRECAUTION vous avertit d'un risque d'endommagement du matériel ou de perte de données et vous indique comment éviter le problème.

 **AVERTISSEMENT** : Un AVERTISSEMENT indique un risque d'endommagement du matériel, de blessure corporelle ou de mort.

---

Modèle réglementaire : série P10F    Type réglementaire : P10F001 ; P10F002

2011 - 04 Rév. A01

Les informations de ce document sont sujettes à modification sans préavis.  
© 2011 Dell Inc. Tous droits réservés.

La reproduction de ce document de quelque manière que ce soit sans l'autorisation écrite de Dell Inc. est strictement interdite.

Marques utilisées dans ce document : *Dell*, le logo *DELL* et *Inspiron* sont des marques de Dell Inc. ; *Bluetooth* est une marque déposée détenue par Bluetooth SIG, Inc. et utilisée par Dell sous licence ; *Microsoft*, *Windows*, *Windows Vista* et le logo du bouton de démarrage de *Windows Vista* sont des marques ou des marques déposées de Microsoft Corporation aux États-Unis ou dans d'autres pays.

D'autres marques et noms commerciaux peuvent être utilisés dans ce document pour faire référence aux entités se réclamant de ces marques et de ces noms, ou pour faire référence à leurs produits. Dell Inc. décline tout intérêt dans l'utilisation des marques déposées et des noms de marques ne lui appartenant pas.

[Retour à la page Contenu](#)

## Cache de fond

### Guide de maintenance pour Dell™ Inspiron™ N5010/M5010

- [Retrait du cache de fond](#)
- [Réinstallation du cache de fond](#)

**⚠ AVERTISSEMENT :** Avant toute intervention à l'intérieur de votre ordinateur, consultez les consignes de sécurité livrées avec celui-ci. Pour plus d'informations sur les meilleures pratiques en matière de sécurité, consultez la page Regulatory Compliance (Conformité à la réglementation) à l'adresse suivante : [www.dell.com/regulatory\\_compliance](http://www.dell.com/regulatory_compliance).

**⚠ PRÉCAUTION :** Seul un technicien d'entretien agréé devrait effectuer les réparations sur votre ordinateur. Les dommages causés par des interventions de maintenance non autorisées par Dell™ ne sont pas couverts par votre garantie.

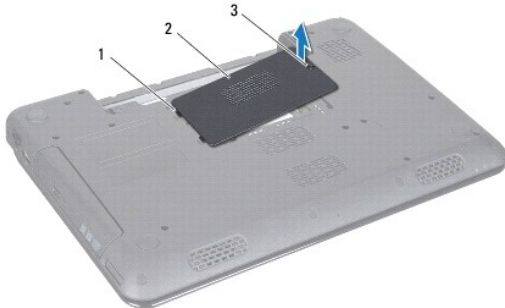
**⚠ PRÉCAUTION :** Pour éviter une décharge électrostatique, raccordez-vous à la masse à l'aide d'un bracelet antistatique ou en touchant régulièrement une surface métallique non peinte (par exemple un connecteur sur le panneau arrière de l'ordinateur).

**⚠ PRÉCAUTION :** Pour éviter d'endommager la carte système, retirez la batterie principale (voir [Retrait de la batterie](#)) avant d'intervenir à l'intérieur de l'ordinateur.

---

## Retrait du cache de fond

1. Suivez les instructions de la section [Avant de commencer](#).
2. Retirez la batterie (reportez-vous à la [Retrait de la batterie](#)).
3. Desserrez la vis imperdable qui fixe le cache de fond à la base de l'ordinateur.
4. Retirez le cache de fond avec les mains et assurez-vous qu'il est libéré des languettes de la base de l'ordinateur.
5. Soulevez le cache de fond pour le retirer de la base de l'ordinateur.



1	languettes (2)	2	cache de fond
3	vis imperdable		

---

## Réinstallation du cache de fond

1. Suivez les instructions de la section [Avant de commencer](#).
2. Glissez les deux languettes du cache de fond dans les encoches de la base de l'ordinateur.
3. Enclenchez le cache de fond en position.
4. Serrez la vis imperdable qui fixe le cache de fond à la base de l'ordinateur.
5. Remettez la batterie en place (reportez-vous à la [Réinstallation de la batterie](#)).

**⚠ PRÉCAUTION :** Avant d'allumer l'ordinateur, revisez toutes les vis et assurez-vous de ne laisser aucune vis non fixée à l'intérieur de l'ordinateur. Vous risqueriez d'endommager l'ordinateur.

---

[Retour à la page Contenu](#)

[Retour à la page Contenu](#)

## Avant de commencer

### Guide de maintenance pour Dell™ Inspiron™ N5010/M5010

- [Outils recommandés](#)
- [Mise hors tension de l'ordinateur](#)
- [Avant d'intervenir à l'intérieur de votre ordinateur](#)

Ce manuel fournit les instructions de retrait et d'installation des composants de votre ordinateur. À moins d'indication contraire, chaque procédure assume que les conditions suivantes existent :

- 1 Vous avez appliqué les procédures décrites dans les sections [Mise hors tension de l'ordinateur](#) et [Avant d'intervenir à l'intérieur de votre ordinateur](#).
- 1 Vous avez lu les consignes de sécurité fournies avec votre ordinateur.
- 1 Pour remplacer un composant (ou pour l'installer, s'il a été acheté séparément) effectuez la procédure de retrait en ordre inverse.

---

## Outils recommandés

Les procédures mentionnées dans ce document nécessitent les outils suivants :

- 1 Un petit tournevis à lame plate
- 1 Un tournevis cruciforme
- 1 Une pointe en plastique
- 1 Le programme de mise à jour du BIOS, disponible sur le site [support.dell.com](http://support.dell.com).



---

## Mise hors tension de l'ordinateur

**⚠ PRÉCAUTION :** pour éviter de perdre des données, enregistrez et fermez tous les fichiers ouverts, puis quittez tous les programmes en cours d'exécution avant d'arrêter l'ordinateur.

1. Enregistrez et fermez tous les fichiers et les programmes ouverts.
2. Arrêt du système d'exploitation :

*Microsoft® Windows Vista® :*

Cliquez sur **Démarrer**  , sur la flèche  puis sur **Arrêter**.

*Windows® 7 :*

Cliquez sur **Démarrer**  puis sur **Arrêter**.

3. Assurez-vous que l'ordinateur est éteint. Si votre ordinateur ne s'est pas éteint automatiquement lorsque vous avez éteint votre système d'exploitation, appuyez sur le bouton d'alimentation et maintenez-le enfoncé jusqu'à ce que l'ordinateur s'éteigne complètement.

---

## Avant d'intervenir à l'intérieur de votre ordinateur

Respectez les consignes de sécurité suivantes pour vous aider à protéger votre ordinateur de dommages éventuels et pour garantir votre sécurité personnelle.

**⚠ AVERTISSEMENT :** Avant toute intervention à l'intérieur de votre ordinateur, consultez les consignes de sécurité livrées avec celui-ci. Pour plus d'informations sur les meilleures pratiques en matière de sécurité, consultez la page Regulatory Compliance (Conformité à la réglementation) à l'adresse suivante : [www.dell.com/regulatory\\_compliance](http://www.dell.com/regulatory_compliance).

**⚠ PRÉCAUTION :** Pour éviter une décharge électrostatique, raccordez-vous à la masse à l'aide d'un bracelet antistatique ou en touchant régulièrement une surface métallique non peinte (par exemple un connecteur sur le panneau arrière de l'ordinateur).

**⚠ PRÉCAUTION :** Manipulez les composants et les cartes avec soin. Ne touchez pas les pièces ou les contacts d'une carte. Tenez une carte par les bords ou par la languette de montage métallique. Tenez les pièces, tel un processeur, par les bords et non par les broches.

**⚠ PRÉCAUTION :** Seul un technicien d'entretien agréé devrait effectuer les réparations sur votre ordinateur. Les dommages causés par des interventions de maintenance non autorisées par Dell™ ne sont pas couverts par votre garantie.

△ **PRÉCAUTION** : Lorsque vous débranchez un câble, tirez sur le connecteur ou sur la languette de retrait, mais jamais sur le câble lui-même. Certains câbles possèdent un connecteur avec des pattes de verrouillage ; vous devez appuyer sur ces dernières pour débrancher le câble. Quand vous séparez les connecteurs en tirant dessus, veillez à les maintenir alignés pour ne pas plier de broches de connecteur. De même, lorsque vous connectez un câble, assurez-vous que les deux connecteurs sont bien orientés et alignés.

△ **PRÉCAUTION** : Avant de commencer à travailler sur l'ordinateur, suivez les étapes suivantes pour éviter de l'endommager.

1. Assurez-vous que la surface de travail est plane et propre afin d'éviter de rayer le capot de l'ordinateur.
2. Éteignez l'ordinateur (voir [Mise hors tension de l'ordinateur](#)) et tous les périphériques connectés.

△ **PRÉCAUTION** : Pour retirer un câble réseau, déconnectez-le d'abord de l'ordinateur, puis du périphérique réseau.

3. Débranchez tous les cordons téléphoniques ou les câbles réseau de l'ordinateur.
4. Appuyez sur et éjectez toute carte installée dans le lecteur de carte multimédia 7-en-1.
5. Éteignez l'ordinateur, déconnectez tous les périphériques qui y sont reliés, puis débranchez-les de leur source d'alimentation.
6. Débranchez tous les périphériques connectés à l'ordinateur.

△ **PRÉCAUTION** : Pour éviter d'endommager la carte système, retirez la batterie principale (voir [Retrait de la batterie](#)) avant d'intervenir à l'intérieur de l'ordinateur.

7. Retirez la batterie (reportez-vous à la [Retrait de la batterie](#)).
8. Retournez l'ordinateur, ouvrez l'écran, puis appuyez sur le bouton d'alimentation pour mettre la carte système à la masse.

---


[Retour à la page Contenu](#)

[Retour à la page Contenu](#)

## Flashage du BIOS

### Guide de maintenance pour Dell™ Inspiron™ N5010/M5010

1. Allumez l'ordinateur.
2. Rendez-vous sur le site [support.dell.com/support/downloads](http://support.dell.com/support/downloads).
3. Localisez le fichier de mise à jour du BIOS spécifique à votre ordinateur :


 **REMARQUE** : Le numéro de service de votre ordinateur se trouve sur l'étiquette en dessous de l'ordinateur.

Si vous disposez du numéro de série de votre ordinateur :

- a. Cliquez sur **Enter a Service Tag** (Entrer un numéro de série).
- b. Entrez le numéro de service de votre ordinateur dans le champ **Enter a service tag** (Entrer un numéro de série), cliquez sur **Go** (OK), puis passez à l'[étape 4](#).

Si vous ne disposez pas du numéro de série de votre ordinateur :

- a. Sélectionnez le type de produit dans la liste **Select Your Product Family** (Sélectionner votre famille de produit).
- b. Sélectionnez le nom de la gamme dans la liste **Select Your Product Line** (Sélectionner votre ligne de produit).
- c. Sélectionnez le numéro de modèle du produit dans la liste **Select Your Product Model** (Sélectionner votre modèle).

 **REMARQUE** : Si vous n'avez pas sélectionné le bon modèle et que vous souhaitez recommencer, cliquez sur **Start Over** (Recommencer) dans le coin supérieur droit du menu.

- d. Cliquez sur **Confirm** (Confirmer).

4. Une liste de résultats s'affiche à l'écran. Cliquez sur **BIOS**.
5. Cliquez sur **Download Now** (Télécharger maintenant) pour télécharger la dernière version du BIOS.  
La fenêtre **Téléchargement de fichier** apparaît.
6. Cliquez sur **Save** (Enregistrer) pour enregistrer le fichier sur le bureau de votre ordinateur. Le fichier se télécharge sur votre bureau.
7. Cliquez sur **Close** (Fermer) si la fenêtre **Téléchargement terminé** apparaît.  
L'icône du fichier apparaît sur votre bureau ; elle porte le même nom que le fichier de mise à jour du BIOS téléchargé.
8. Double-cliquez sur l'icône du fichier sur le bureau et suivez les instructions à l'écran.

---

[Retour à la page Contenu](#)

[Retour à la page Contenu](#)

## Module interne avec technologie sans fil Bluetooth®

Guide de maintenance pour Dell™ Inspiron™ N5010/M5010

- [Retrait du module Bluetooth](#)
- [Réinstallation du module Bluetooth](#)

**⚠ AVERTISSEMENT :** Avant toute intervention à l'intérieur de votre ordinateur, consultez les consignes de sécurité livrées avec celui-ci. Pour plus d'informations sur les meilleures pratiques en matière de sécurité, consultez la page Regulatory Compliance (Conformité à la réglementation) à l'adresse suivante : [www.dell.com/regulatory\\_compliance](http://www.dell.com/regulatory_compliance).

**⚠ PRÉCAUTION :** Seul un technicien d'entretien agréé devrait effectuer les réparations sur votre ordinateur. Les dommages causés par des interventions de maintenance non autorisées par Dell™ ne sont pas couverts par votre garantie.

**⚠ PRÉCAUTION :** Pour éviter une décharge électrostatique, raccordez-vous à la masse à l'aide d'un bracelet antistatique ou en touchant régulièrement une surface métallique non peinte (par exemple un connecteur sur le panneau arrière de l'ordinateur).

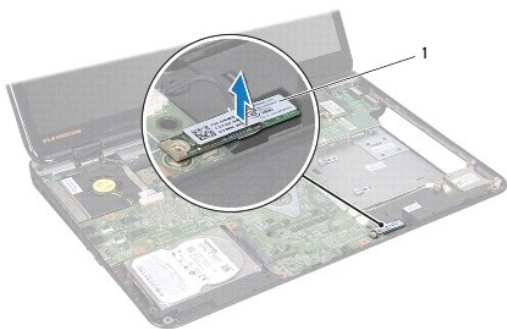
**⚠ PRÉCAUTION :** Pour éviter d'endommager la carte système, retirez la batterie principale (voir [Retrait de la batterie](#)) avant d'intervenir à l'intérieur de l'ordinateur.

La carte dotée de la technologie sans fil Bluetooth est déjà installée sur votre système si vous l'avez commandée avec votre ordinateur.

---

### Retrait du module Bluetooth

1. Suivez les instructions de la section [Avant de commencer](#).
2. Retirez la batterie (reportez-vous à la [Retrait de la batterie](#)).
3. Retirez le panneau de la base (voir [Retrait du cache de fond](#)).
4. Retirez la ou les barrettes de mémoire (voir [Retrait des barrettes de mémoire](#)).
5. Retirez le lecteur optique (voir [Retrait du lecteur optique](#)).
6. Retirez le clavier (reportez-vous à la section [Retrait du clavier](#)).
7. Retirez le repose-mains (voir [Retrait du repose-mains](#)).
8. Soulevez la carte Bluetooth pour la retirer de son connecteur sur la carte système.



1	module Bluetooth
---	------------------

---

### Réinstallation du module Bluetooth

1. Suivez les instructions de la section [Avant de commencer](#).
2. Alignez le connecteur du module Bluetooth avec le connecteur de la carte système et appuyez sur le module Bluetooth jusqu'à ce qu'il s'engage complètement.

3. Retirez le repose-mains (voir [Réinstallation du repose-mains](#)).
4. Réinstallez la batterie (voir [Réinstallation du clavier](#)).
5. Réinstallez le lecteur optique (voir [Réinstallation du lecteur optique](#)).
6. Réinstallez la ou les barrettes de mémoire (voir [Réinstallation des barrettes de mémoire](#)).
7. Réinstallez le cache de fond (voir [Réinstallation du cache de fond](#)).
8. Remettez la batterie en place (reportez-vous à la [Réinstallation de la batterie](#)).

 **PRÉCAUTION** : Avant d'allumer l'ordinateur, revisez toutes les vis et assurez-vous de ne laisser aucune vis non fixée à l'intérieur de l'ordinateur. Vous risqueriez d'endommager l'ordinateur.

---

[Retour à la page Contenu](#)



[Retour à la page Contenu](#)

## Module de caméra

Guide de maintenance pour Dell™ Inspiron™ N5010/M5010

- [Retrait du module caméra](#)
- [Réinstallation du module de caméra](#)

**⚠ AVERTISSEMENT :** Avant toute intervention à l'intérieur de votre ordinateur, consultez les consignes de sécurité livrées avec celui-ci. Pour plus d'informations sur les meilleures pratiques en matière de sécurité, consultez la page Regulatory Compliance (Conformité à la réglementation) à l'adresse suivante : [www.dell.com/regulatory\\_compliance](http://www.dell.com/regulatory_compliance).

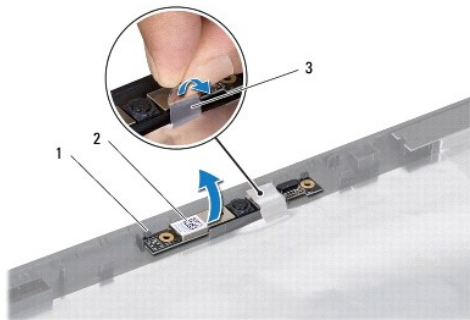
**⚠ PRÉCAUTION :** Seul un technicien d'entretien agréé devrait effectuer les réparations sur votre ordinateur. Les dommages causés par des interventions de maintenance non autorisées par Dell™ ne sont pas couverts par votre garantie.

**⚠ PRÉCAUTION :** Pour éviter une décharge électrostatique, raccordez-vous à la masse à l'aide d'un bracelet antistatique ou en touchant régulièrement une surface métallique non peinte (par exemple un connecteur sur le panneau arrière de l'ordinateur).

**⚠ PRÉCAUTION :** Pour éviter d'endommager la carte système, retirez la batterie principale (voir [Retrait de la batterie](#)) avant d'intervenir à l'intérieur de l'ordinateur.

### Retrait du module caméra

1. Suivez les instructions de la section [Avant de commencer](#).
2. Retirez la batterie (reportez-vous à la [Retrait de la batterie](#)).
3. Retirez le cache de fond (voir [Retrait du cache de fond](#)).
4. Retirez la ou les barrettes de mémoire (voir [Retrait des barrettes de mémoire](#)).
5. Retirez le lecteur optique (voir [Retrait du lecteur optique](#)).
6. Retirez le clavier (reportez-vous à la section [Retrait du clavier](#)).
7. Retirez le repose-mains (voir [Retrait du repose-mains](#)).
8. Retirez l'ensemble écran (voir [Retrait de l'ensemble écran](#)).
9. Retirez le cadre d'écran (voir [Retrait du cadre de l'écran](#)).
10. Retirez le panneau d'affichage (voir [Retrait du panneau d'écran](#)).
11. Retirez la bande en métal qui fixe le module de caméra au capot d'écran.
12. Libérez le module de caméra des languettes qui le maintiennent.
13. Soulevez la carte de la caméra pour la sortir du capot d'écran.




1	loquets (2)	2	module de caméra
3	bande en métal		

---

## Réinstallation du module de caméra

1. Suivez les instructions de la section [Avant de commencer](#).
2. Placez le module de caméra sur le capot d'écran et appuyez dessus jusqu'à ce qu'il soit correctement enclenché.
3. Remettez la bande en métal qui fixe le module de caméra au capot d'écran.
4. Réinstallez le panneau d'affichage (voir [Réinstallation de l'écran](#)).
5. Réinstallez le cadre de l'affichage (voir [Réinstallation du cadre de l'écran](#)).
6. Reposez l'ensemble écran (voir [Réinstallation de l'ensemble écran](#)).
7. Retirez le repose-mains (voir [Réinstallation du repose-mains](#)).
8. Réinstallez la batterie (voir [Réinstallation du clavier](#)).
9. Réinstallez le lecteur optique (voir [Réinstallation du lecteur optique](#)).
10. Réinstallez la ou les barrettes de mémoire (voir [Réinstallation des barrettes de mémoire](#)).
11. Réinstallez le cache de fond (voir [Réinstallation du cache de fond](#)).
12. Remettez la batterie en place (reportez-vous à la [Réinstallation de la batterie](#)).

 **PRÉCAUTION** : Avant d'allumer l'ordinateur, revisez toutes les vis et assurez-vous de ne laisser aucune vis non fixée à l'intérieur de l'ordinateur. Vous risqueriez d'endommager l'ordinateur.

---

[Retour à la page Contenu](#)

[Retour à la page Contenu](#)

## Carte du lecteur de carte média

Guide de maintenance pour Dell™ Inspiron™ N5010/M5010

- [Retrait de la carte du lecteur de carte média](#)
- [Réinstallation de la carte du lecteur de carte média](#)

**⚠ AVERTISSEMENT :** Avant toute intervention à l'intérieur de votre ordinateur, consultez les consignes de sécurité livrées avec celui-ci. Pour plus d'informations sur les meilleures pratiques en matière de sécurité, consultez la page Regulatory Compliance (Conformité à la réglementation) à l'adresse suivante : [www.dell.com/regulatory\\_compliance](http://www.dell.com/regulatory_compliance).

**⚠ PRÉCAUTION :** Seul un technicien d'entretien agréé devrait effectuer les réparations sur votre ordinateur. Les dommages causés par des interventions de maintenance non autorisées par Dell™ ne sont pas couverts par votre garantie.

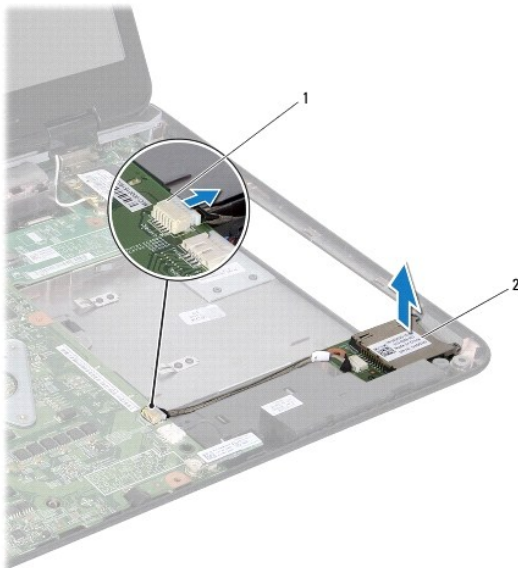
**⚠ PRÉCAUTION :** Pour éviter une décharge électrostatique, raccordez-vous à la masse à l'aide d'un bracelet antistatique ou en touchant régulièrement une surface métallique non peinte (par exemple un connecteur sur le panneau arrière de l'ordinateur).

**⚠ PRÉCAUTION :** Pour éviter d'endommager la carte système, retirez la batterie principale (voir [Retrait de la batterie](#)) avant d'intervenir à l'intérieur de l'ordinateur.

---

## Retrait de la carte du lecteur de carte média

1. Suivez les instructions de la section [Avant de commencer](#).
2. Retirez la batterie (reportez-vous à la [Retrait de la batterie](#)).
3. Retirez le cache de fond (voir [Retrait du cache de fond](#)).
4. Retirez la ou les barrettes de mémoire (voir [Retrait des barrettes de mémoire](#)).
5. Retirez le lecteur optique (voir [Retrait du lecteur optique](#)).
6. Retirez le clavier (reportez-vous à la section [Retrait du clavier](#)).
7. Retirez le repose-mains (voir [Retrait du repose-mains](#)).
8. Déconnectez le câble de la carte du lecteur de carte média du connecteur de la carte système et retirez le câble de ses guides d'acheminement.
9. Soulevez la carte du lecteur de carte média pour la sortir de la base de l'ordinateur.




1	connecteur de carte système	2	carte du lecteur de carte média
---	-----------------------------	---	---------------------------------

---

## Réinstallation de la carte du lecteur de carte média

1. Suivez les instructions de la section [Avant de commencer](#).
2. Alignez la carte du lecteur de carte média avec les loquets de la base de l'ordinateur et remettez la carte en place.
3. Acheminez le câble de la carte du lecteur de carte média dans ses guides d'acheminement.
4. Branchez le câble de la carte du lecteur de carte média sur le connecteur de la carte système.
5. Retirez le repose-mains (voir [Réinstallation du repose-mains](#)).
6. Réinstallez la batterie (voir [Réinstallation du clavier](#)).
7. Réinstallez le lecteur optique (voir [Réinstallation du lecteur optique](#)).
8. Réinstallez la ou les barrettes de mémoire (voir [Réinstallation des barrettes de mémoire](#)).
9. Réinstallez le cache de fond (voir [Réinstallation du cache de fond](#)).
10. Remettez la batterie en place (reportez-vous à la [Réinstallation de la batterie](#)).

 **PRÉCAUTION** : Avant d'allumer l'ordinateur, revisez toutes les vis et assurez-vous de ne laisser aucune vis non fixée à l'intérieur de l'ordinateur. Vous risqueriez d'endommager l'ordinateur.

---

[Retour à la page Contenu](#)

[Retour à la page Contenu](#)

## Pile bouton

### Guide de maintenance pour Dell™ Inspiron™ N5010/M5010

- [Retrait de la pile bouton](#)
- [Réinstallation de la pile bouton](#)

**⚠ AVERTISSEMENT :** Avant toute intervention à l'intérieur de votre ordinateur, consultez les consignes de sécurité livrées avec celui-ci. Pour plus d'informations sur les meilleures pratiques en matière de sécurité, consultez la page Regulatory Compliance (Conformité à la réglementation) à l'adresse suivante : [www.dell.com/regulatory\\_compliance](http://www.dell.com/regulatory_compliance).

**⚠ PRÉCAUTION :** Seul un technicien d'entretien agréé devrait effectuer les réparations sur votre ordinateur. Les dommages causés par des interventions de maintenance non autorisées par Dell™ ne sont pas couverts par votre garantie.

**⚠ PRÉCAUTION :** Pour éviter une décharge électrostatique, raccordez-vous à la masse à l'aide d'un bracelet antistatique ou en touchant régulièrement une surface métallique non peinte (par exemple un connecteur sur le panneau arrière de l'ordinateur).

**⚠ PRÉCAUTION :** Pour éviter d'endommager la carte système, retirez la batterie principale (voir [Retrait de la batterie](#)) avant d'intervenir à l'intérieur de l'ordinateur.

---

## Retrait de la pile bouton

1. Suivez les instructions de la section [Avant de commencer](#).
2. Retirez la batterie (reportez-vous à la [Retrait de la batterie](#)).
3. Suivez les instructions de l'[étape 3](#) à l'[étape 14](#) dans la section [Retrait de la carte système](#).
4. Utilisez une pointe en plastique pour faire levier et dégager la pile bouton de son logement sur la carte système.



1	pointe en plastique	2	pile bouton
---	---------------------	---	-------------

---

## Réinstallation de la pile bouton

1. Suivez les instructions de la section [Avant de commencer](#).
2. Tenez la pile bouton, côté positif vers le haut.
3. Glissez-la dans son logement et appuyez doucement jusqu'à ce qu'elle s'enclenche.
4. Suivez les instructions de l'[étape 5](#) à l'[étape 17](#) dans la section [Réinstallation de la carte système](#).
5. Remettez la batterie en place (reportez-vous à la [Réinstallation de la batterie](#)).

**⚠ PRÉCAUTION :** Avant d'allumer l'ordinateur, revisez toutes les vis et assurez-vous de ne laisser aucune vis non fixée à l'intérieur de l'ordinateur. Vous risqueriez d'endommager l'ordinateur.

---

[Retour à la page Contenu](#)

[Retour à la page Contenu](#)

## Module de processeur

Guide de maintenance pour Dell™ Inspiron™ N5010/M5010

- [Retrait du module de processeur](#)
- [Réinstallation du module de processeur](#)

**⚠ AVERTISSEMENT :** Avant toute intervention à l'intérieur de votre ordinateur, consultez les consignes de sécurité livrées avec celui-ci. Pour plus d'informations sur les meilleures pratiques en matière de sécurité, consultez la page Regulatory Compliance (Conformité à la réglementation) à l'adresse suivante : [www.dell.com/regulatory\\_compliance](http://www.dell.com/regulatory_compliance).

**⚠ PRÉCAUTION :** Seul un technicien d'entretien agréé devrait effectuer les réparations sur votre ordinateur. Les dommages causés par des interventions de maintenance non autorisées par Dell™ ne sont pas couverts par votre garantie.

**⚠ PRÉCAUTION :** Pour éviter une décharge électrostatique, raccordez-vous à la masse à l'aide d'un bracelet antistatique ou en touchant régulièrement une surface métallique non peinte (par exemple un connecteur sur le panneau arrière de l'ordinateur).

**⚠ PRÉCAUTION :** Pour éviter d'endommager la carte système, retirez la batterie principale (voir [Retrait de la batterie](#)) avant d'intervenir à l'intérieur de l'ordinateur.

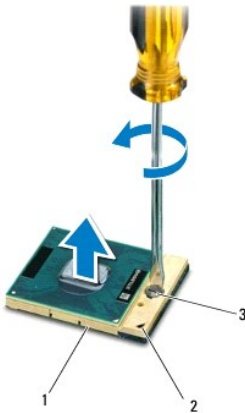
### Retrait du module de processeur

1. Suivez les instructions de la section [Avant de commencer](#).
2. Retirez la batterie (reportez-vous à la [Retrait de la batterie](#)).
3. Suivez les instructions de l'[étape 3](#) à l'[étape 14](#) dans la section [Retrait de la carte système](#).
4. Retirez le dissipateur de chaleur du processeur (reportez-vous à la section [Retrait du dissipateur de chaleur du processeur](#)).

**⚠ PRÉCAUTION :** Pour éviter tout contact intermittent entre la vis à came du support ZIF et le processeur lorsque vous retirez ou réinstallez ce dernier, appuyez légèrement sur le centre du processeur pendant que vous faites tourner la vis à came.

**⚠ PRÉCAUTION :** Pour éviter d'endommager le processeur, maintenez le tournevis perpendiculairement au processeur pour tourner la vis à came.

5. Pour desserrer le support ZIF, utilisez un petit tournevis plat et faites pivoter la vis à came du support ZIF dans le sens inverse des aiguilles d'une montre jusqu'à la butée de came.




1	support ZIF	2	coin de la broche 1
3	vis à came du support ZIF		

**⚠ PRÉCAUTION :** Pour assurer un refroidissement maximal du processeur, ne touchez pas les zones de transfert de chaleur de l'ensemble de refroidissement du processeur. Les matières grasses de la peau peuvent réduire les capacités de transfert de chaleur des tampons thermiques.


 **PRÉCAUTION** : Lorsque vous retirez le module de processeur, tirez-le bien droit. Prenez garde à ne pas tordre les broches du module de processeur.

6. Retirez le module de processeur du support ZIF.
- 


## Réinstallation du module de processeur

 **REMARQUE** : En cas d'installation d'un nouveau processeur, vous disposez d'un nouvel ensemble de refroidissement, avec un tampon thermique, ou d'un nouveau tampon thermique accompagné de la documentation expliquant comment l'installer.


1. Suivez les instructions de la section [Avant de commencer](#).
2. Alignez le coin de la broche 1 du module de processeur sur le coin de la broche 1 du support ZIF, puis insérez le module de processeur.

 **REMARQUE** : Le coin de la broche 1 du module de processeur comporte un triangle à aligner sur le triangle situé sur le coin de la broche 1 du support ZIF.

Lorsque le module de processeur est correctement installé, les quatre coins s'alignent à la même hauteur. Si un ou plusieurs coins du module sont plus élevés que les autres, le module est mal installé.

 **PRÉCAUTION** : Pour éviter d'endommager le module de processeur, maintenez le tournevis perpendiculairement au processeur pour tourner la vis à came.

3. Serrez le support ZIF en faisant tourner la vis à came dans le sens des aiguilles d'une montre pour fixer le module de processeur à la carte système.
4. Réinstallez le dissipateur de chaleur du processeur (reportez-vous à la section [Réinstallation du dissipateur de chaleur du processeur](#)).
5. Suivez les instructions de l'[étape 5](#) à l'[étape 17](#) dans la section [Réinstallation de la carte système](#).
6. Remettez la batterie en place (reportez-vous à la [Réinstallation de la batterie](#)).

 **PRÉCAUTION** : Avant d'allumer l'ordinateur, revisez toutes les vis et assurez-vous de ne laisser aucune vis non fixée à l'intérieur de l'ordinateur. Vous risqueriez d'endommager l'ordinateur.

---

[Retour à la page Contenu](#)

[Retour à la page Contenu](#)

## Dissipateur de chaleur du processeur

Guide de maintenance pour Dell™ Inspiron™ N5010/M5010

- [Retrait du dissipateur de chaleur du processeur](#)
- [Réinstallation du dissipateur de chaleur du processeur](#)

**⚠ AVERTISSEMENT :** Avant toute intervention à l'intérieur de votre ordinateur, consultez les consignes de sécurité livrées avec celui-ci. Pour plus d'informations sur les meilleures pratiques en matière de sécurité, consultez la page Regulatory Compliance (Conformité à la réglementation) à l'adresse suivante : [www.dell.com/regulatory\\_compliance](http://www.dell.com/regulatory_compliance).

**⚠ AVERTISSEMENT :** Si vous retirez le dissipateur de chaleur du processeur de l'ordinateur alors qu'il est chaud, ne touchez pas au revêtement en métal du dissipateur de chaleur.

**⚠ PRÉCAUTION :** Seul un technicien d'entretien agréé devrait effectuer les réparations sur votre ordinateur. Les dommages causés par des interventions de maintenance non autorisées par Dell™ ne sont pas couverts par votre garantie.

**⚠ PRÉCAUTION :** Pour éviter une décharge électrostatique, raccordez-vous à la masse à l'aide d'un bracelet antistatique ou en touchant régulièrement une surface métallique non peinte (par exemple un connecteur sur le panneau arrière de l'ordinateur).

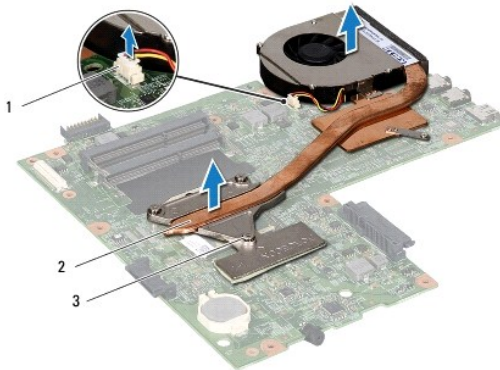
**⚠ PRÉCAUTION :** Pour éviter d'endommager la carte système, retirez la batterie principale (voir [Retrait de la batterie](#)) avant d'intervenir à l'intérieur de l'ordinateur.

### Retrait du dissipateur de chaleur du processeur

1. Suivez les instructions de la section [Avant de commencer](#).
2. Retirez la batterie (reportez-vous à la [Retrait de la batterie](#)).
3. Suivez les instructions de l'[étape 3](#) à l'[étape 14](#) dans la section [Retrait de la carte système](#).
4. Débranchez le câble de ventilateur du connecteur de la carte système.
5. Dans l'ordre (indiqué sur le dissipateur de chaleur du processeur), desserrez les quatre vis imperdables fixant le dissipateur de chaleur à la carte système.

**📌 REMARQUE :** L'aspect et le nombre de vis du dissipateur de chaleur du processeur peuvent varier en fonction du modèle de votre ordinateur.

6. Dégagez le dissipateur de chaleur du processeur de la carte système.




1	connecteur du câble de ventilateur	2	dissipateur de chaleur du processeur
3	vis imperdables (4)		

### Réinstallation du dissipateur de chaleur du processeur

**📌 REMARQUE :** Cette procédure implique que vous avez déjà retiré le dissipateur de chaleur du processeur et que vous êtes prêt à le réinstaller.



1. Suivez les instructions de la section [Avant de commencer](#).
2. Placez le dissipateur de chaleur du processeur sur la carte système.
3. Alignez les quatre vis imperdables du dissipateur de chaleur du processeur sur les trous de vis de la carte système, puis resserrez les vis par ordre séquentiel (indiqué sur le dissipateur de chaleur du processeur).

 **REMARQUE :** L'aspect et le nombre de vis du dissipateur de chaleur du processeur peuvent varier en fonction du modèle de votre ordinateur.

4. Connectez le câble du ventilateur au connecteur de la carte système.
5. Suivez les instructions de l'[étape 5](#) à l'[étape 17](#) dans la section [Réinstallation de la carte système](#).
6. Remettez la batterie en place (reportez-vous à la [Réinstallation de la batterie](#)).

 **PRÉCAUTION :** Avant d'allumer l'ordinateur, revisez toutes les vis et assurez-vous de ne laisser aucune vis non fixée à l'intérieur de l'ordinateur. Vous risqueriez d'endommager l'ordinateur.

---

[Retour à la page Contenu](#)

[Retour à la page Contenu](#)

## Écran

### Guide de maintenance pour Dell™ Inspiron™ N5010/M5010

- [Ensemble écran](#)
- [Cadre de l'écran](#)
- [Panneau d'écran](#)

**⚠ AVERTISSEMENT :** Avant toute intervention à l'intérieur de votre ordinateur, consultez les consignes de sécurité livrées avec celui-ci. Pour plus d'informations sur les meilleures pratiques en matière de sécurité, consultez la page Regulatory Compliance (Conformité à la réglementation) à l'adresse suivante : [www.dell.com/regulatory\\_compliance](http://www.dell.com/regulatory_compliance).

**⚠ PRÉCAUTION :** Seul un technicien d'entretien agréé devrait effectuer les réparations sur votre ordinateur. Les dommages causés par des interventions de maintenance non autorisées par Dell™ ne sont pas couverts par votre garantie.

**⚠ PRÉCAUTION :** Pour éviter une décharge électrostatique, raccordez-vous à la masse à l'aide d'un bracelet antistatique ou en touchant régulièrement une surface métallique non peinte (par exemple un connecteur sur le panneau arrière de l'ordinateur).

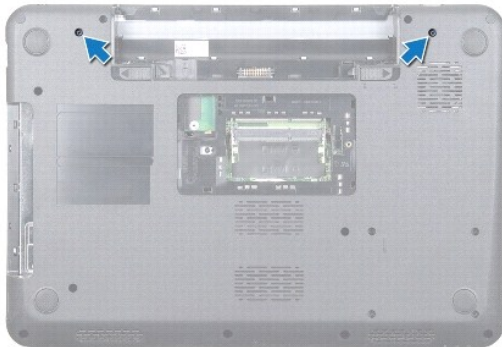
**⚠ PRÉCAUTION :** Pour éviter d'endommager la carte système, retirez la batterie principale (voir [Retrait de la batterie](#)) avant d'intervenir à l'intérieur de l'ordinateur.

---

## Ensemble écran

### Retrait de l'ensemble écran

1. Suivez les instructions de la section [Avant de commencer](#).
2. Retirez la batterie (reportez-vous à la [Retrait de la batterie](#)).
3. Retirez le cache de fond (voir [Retrait du cache de fond](#)).
4. Retirez la ou les barrettes de mémoire (voir [Retrait des barrettes de mémoire](#)).
5. Retirez le lecteur optique (voir [Retrait du lecteur optique](#)).
6. Retirez le clavier (reportez-vous à la section [Retrait du clavier](#)).
7. Retirez le repose-mains (voir [Retrait du repose-mains](#)).
8. Retournez l'ordinateur et enlevez les deux vis.



9. Déconnectez les câbles d'antenne de la mini-carte.
10. Débranchez le câble d'écran du connecteur sur la carte système et retirez- le des guides d'acheminement.
11. Retirez les quatre vis (deux de chaque côté) qui fixent l'ensemble écran à la base de l'ordinateur.
12. Soulevez et retirez l'ensemble écran de la base de l'ordinateur.



1	vis (4)	2	câble d'écran
3	câbles d'antenne de la mini-carte	4	ensemble d'écran

## Réinstallation de l'ensemble écran

1. Suivez les instructions de la section [Avant de commencer](#).
2. Placez l'ensemble écran en position, puis revissez les quatre vis (deux de chaque côté) qui fixent l'ensemble écran à la base de l'ordinateur.
3. Acheminez le câble d'écran dans les guides d'acheminement et branchez le câble sur le connecteur de la carte système.
4. Branchez les câbles d'antenne de la mini-carte sur les connecteurs correspondants.
5. Retournez l'ordinateur et remettez les deux vis à l'arrière de l'ordinateur.
6. Retirez le repose-mains (voir [Réinstallation du repose-mains](#)).
7. Réinstallez la batterie (voir [Réinstallation du clavier](#)).
8. Réinstallez le lecteur optique (voir [Réinstallation du lecteur optique](#)).
9. Réinstallez la ou les barrettes de mémoire (voir [Réinstallation des barrettes de mémoire](#)).
10. Réinstallez le cache de fond (voir [Réinstallation du cache de fond](#)).
11. Remettez la batterie en place (reportez-vous à la [Réinstallation de la batterie](#)).

**⚠ PRÉCAUTION :** Avant d'allumer l'ordinateur, revissez toutes les vis et assurez-vous de ne laisser aucune vis non fixée à l'intérieur de l'ordinateur. Vous risqueriez d'endommager l'ordinateur.

## Cadre de l'écran

### Retrait du cadre de l'écran

**⚠ PRÉCAUTION :** Le cadre de l'écran est extrêmement fragile. Faites très attention lorsque vous le retirez, afin de ne pas l'endommager.

1. Suivez les instructions de la section [Avant de commencer](#).

2. Retirez l'ensemble écran (voir [Retrait de l'ensemble écran](#)).
3. Du bout des doigts, soulevez avec précaution le côté interne du cadre de l'écran.
4. Retirez le cadre de l'écran.



1	cadre de l'écran
---	------------------

## Réinstallation du cadre de l'écran

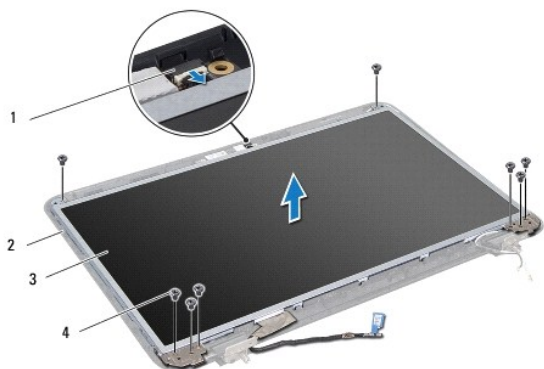
1. Suivez les instructions de la section [Avant de commencer](#).
2. Alignez le cadre de l'écran sur l'écran, puis enclenchez-le avec précaution.
3. Remettez l'ensemble écran (voir [Réinstallation de l'ensemble écran](#)).

---

## Panneau d'écran

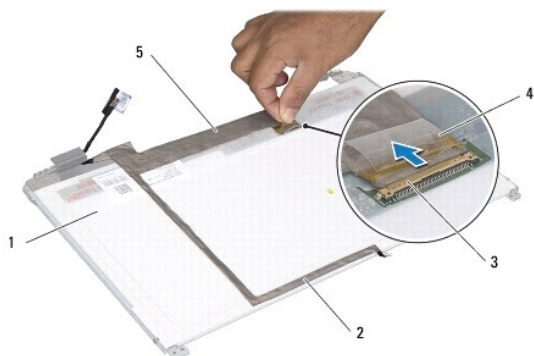
### Retrait du panneau d'écran

1. Suivez les instructions de la section [Avant de commencer](#).
2. Retirez l'ensemble écran (voir [Retrait de l'ensemble écran](#)).
3. Retirez le cadre de l'écran (voir [Retrait du cadre de l'écran](#)).
4. Déconnectez le câble de la caméra du connecteur situé sur le module de caméra.
5. Retirez les huit vis qui fixent le panneau d'écran au capot de l'écran.



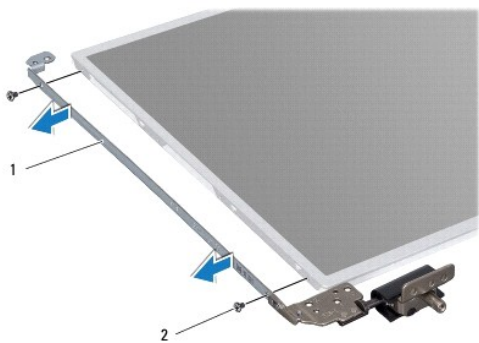
1	connecteur du câble de caméra	2	capot de l'écran
3	panneau d'écran	4	vis (8)

6. Soulevez le panneau d'écran hors du capot de l'écran.
7. Retournez l'écran et posez-le sur une surface propre.
8. Soulevez la bande adhésive fixant le câble de l'écran au connecteur de la carte d'écran et débranchez ce câble.
9. Retirez le câble de la caméra à l'arrière du panneau d'écran.



1	arrière du panneau d'écran	2	câble de la caméra
3	connecteur de la carte d'écran	4	adhésif
5	câble d'écran		


10. Retirez les quatre vis (deux de chaque côté) qui fixent les supports du panneau d'écran sur le panneau d'écran.



1	supports du panneau d'écran (2)	2	vis (4)
---	---------------------------------	---	---------

## Réinstallation de l'écran

1. Suivez les instructions de la section [Avant de commencer](#).
2. Remettez les quatre vis (deux de chaque côté) qui fixent les supports du panneau d'écran sur le panneau d'écran.
3. Branchez le câble de l'écran au connecteur de la carte d'écran et fixez-le avec le ruban adhésif.
4. Collez le câble de la caméra à l'arrière du panneau d'écran.
5. Placez le panneau d'écran sur le capot d'écran et branchez le câble de la caméra sur le connecteur du module de caméra.
6. Alignez les trous de vis du panneau d'écran sur ceux du capot d'écran.
7. Remettez les huit vis qui fixent le panneau d'écran au capot d'écran.
8. Réinstallez le cadre de l'écran (voir [Réinstallation du cadre de l'écran](#)).
9. Remettez l'ensemble écran (voir [Réinstallation de l'ensemble écran](#)).

 **PRÉCAUTION** : Avant d'allumer l'ordinateur, revisez toutes les vis et assurez-vous de ne laisser aucune vis non fixée à l'intérieur de l'ordinateur. Vous risqueriez d'endommager l'ordinateur.

---

[Retour à la page Contenu](#)

[Retour à la page Contenu](#)

## Disque dur

### Guide de maintenance pour Dell™ Inspiron™ N5010/M5010

- [Retrait du disque dur](#)
- [Réinstallation du disque dur](#)

**⚠ AVERTISSEMENT :** Avant toute intervention à l'intérieur de votre ordinateur, consultez les consignes de sécurité livrées avec celui-ci. Pour plus d'informations sur les meilleures pratiques en matière de sécurité, consultez la page Regulatory Compliance (Conformité à la réglementation) à l'adresse suivante : [www.dell.com/regulatory\\_compliance](http://www.dell.com/regulatory_compliance).

**⚠ AVERTISSEMENT :** Si vous retirez le disque dur de l'ordinateur lorsqu'il est chaud, ne touchez pas son revêtement en métal.

**⚠ PRÉCAUTION :** Seul un technicien d'entretien agréé devrait effectuer les réparations sur votre ordinateur. Les dommages causés par des interventions de maintenance non autorisées par Dell™ ne sont pas couverts par votre garantie.

**⚠ PRÉCAUTION :** Pour éviter toute perte de données, éteignez votre ordinateur (reportez-vous à la [Mise hors tension de l'ordinateur](#)) avant de retirer le disque dur. Ne retirez pas le disque dur tant que l'ordinateur est en fonctionnement ou en veille.

**⚠ PRÉCAUTION :** Pour éviter une décharge électrostatique, raccordez-vous à la masse à l'aide d'un bracelet antistatique ou en touchant régulièrement une surface métallique non peinte (par exemple un connecteur sur le panneau arrière de l'ordinateur).

**⚠ PRÉCAUTION :** Les disques durs sont très fragiles. Faites très attention lorsque vous manipulez le disque dur.

**⚠ PRÉCAUTION :** Pour éviter d'endommager la carte système, retirez la batterie principale (voir [Retrait de la batterie](#)) avant d'intervenir à l'intérieur de l'ordinateur.

**🔍 REMARQUE :** Dell ne garantit ni la compatibilité ni la prise en charge des unités de disque dur provenant d'autres sources que Dell.

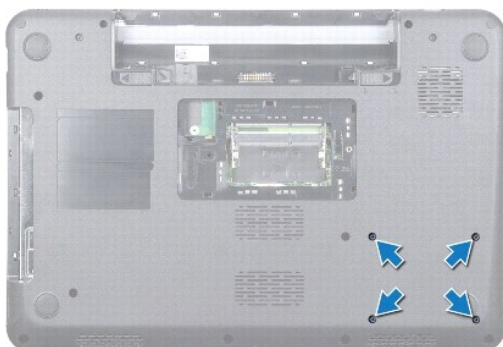
**🔍 REMARQUE :** Si vous installez un disque dur provenant de sources autres que Dell, vous devez installer un système d'exploitation, des pilotes et des utilitaires sur le nouveau disque dur (voir le *Guide technique Dell*).

## Retrait du disque dur

1. Suivez les instructions de la section [Avant de commencer](#).
2. Retirez la batterie (reportez-vous à la [Retrait de la batterie](#)).
3. Retirez le cache de fond (voir [Retrait du cache de fond](#)).
4. Retirez la ou les barrettes de mémoire (voir [Retrait des barrettes de mémoire](#)).
5. Retirez le lecteur optique (voir [Retrait du lecteur optique](#)).
6. Retirez le clavier (reportez-vous à la section [Retrait du clavier](#)).
7. Retirez le repose-mains (voir [Retrait du repose-mains](#)).

**⚠ PRÉCAUTION :** Lorsque le disque dur n'est pas dans l'ordinateur, placez-le dans son emballage protecteur antistatique (voir «Protection contre les décharges électrostatiques» dans les consignes de sécurité fournies avec l'ordinateur).

8. Retirez les quatre vis qui fixent l'assemblage du disque dur.



9. Retournez l'ordinateur et retirez l'assemblage du disque dur de la baie de disque dur pour le débrancher du connecteur de la carte système.



1	assemblage du disque dur
---	--------------------------

10. Tirez sur la carte intercalaire pour la déconnecter du disque dur.



1	disque dur	2	carte intercalaire
---	------------	---	--------------------

---

## Réinstallation du disque dur

1. Suivez les instructions de la section [Avant de commencer](#).
2. Enlevez le nouveau disque de son emballage.  
Conservez cet emballage d'origine pour l'utiliser à nouveau lors du stockage ou de l'expédition du disque dur.
3. Connectez la carte intercalaire au disque dur.
4. Alignez l'assemblage du disque dur avec le connecteur de la carte système et appuyez dessus jusqu'à ce qu'il s'enclenche correctement dans la baie de disque dur.
5. Retournez l'ordinateur et remettez les quatre vis qui fixent l'assemblage du disque dur.
6. Réinstallez le repose-mains (voir [Réinstallation du repose-mains](#)).
7. Réinstallez le clavier (voir [Réinstallation du clavier](#)).
8. Réinstallez le lecteur optique (voir [Réinstallation du lecteur optique](#)).
9. Réinstallez la ou les barrettes de mémoire (voir [Réinstallation des barrettes de mémoire](#)).
10. Réinstallez le cache de fond (voir [Réinstallation du cache de fond](#)).
11. Remettez la batterie en place (reportez-vous à la [Réinstallation de la batterie](#)).

**⚠ PRÉCAUTION :** Avant d'allumer l'ordinateur, revisez toutes les vis et assurez-vous de ne laisser aucune vis non fixée à l'intérieur de l'ordinateur. Vous risqueriez d'endommager l'ordinateur.



12. Installez le système d'exploitation de votre ordinateur, si nécessaire. Voir «Restauration du système d'exploitation» dans le *Guide d'installation*.
  13. Installez les pilotes et utilitaires de votre ordinateur, si nécessaire. Pour en savoir plus, reportez-vous au *Guide technique Dell*.
- 

[Retour à la page Contenu](#)

[Retour à la page Contenu](#)

## Carte d'E/S

Guide de maintenance pour Dell™ Inspiron™ N5010/M5010

- [Retrait de la carte d'E/S](#)
- [Réinstallation de la carte d'E/S](#)

**⚠ AVERTISSEMENT :** Avant toute intervention à l'intérieur de votre ordinateur, consultez les consignes de sécurité livrées avec celui-ci. Pour plus d'informations sur les meilleures pratiques en matière de sécurité, consultez la page Regulatory Compliance (Conformité à la réglementation) à l'adresse suivante : [www.dell.com/regulatory\\_compliance](http://www.dell.com/regulatory_compliance).

**⚠ PRÉCAUTION :** Seul un technicien d'entretien agréé devrait effectuer les réparations sur votre ordinateur. Les dommages causés par des interventions de maintenance non autorisées par Dell™ ne sont pas couverts par votre garantie.

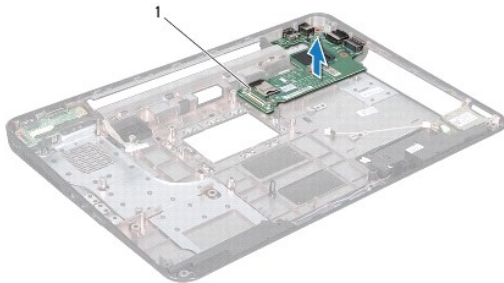
**⚠ PRÉCAUTION :** Pour éviter une décharge électrostatique, raccordez-vous à la masse à l'aide d'un bracelet antistatique ou en touchant régulièrement une surface métallique non peinte (par exemple un connecteur sur le panneau arrière de l'ordinateur).

**⚠ PRÉCAUTION :** Pour éviter d'endommager la carte système, retirez la batterie principale (voir [Retrait de la batterie](#)) avant d'intervenir à l'intérieur de l'ordinateur.

---

## Retrait de la carte d'E/S

1. Suivez les instructions de la section [Avant de commencer](#).
2. Retirez la batterie (reportez-vous à la [Retrait de la batterie](#)).
3. Suivez les instructions de l'[étape 3](#) à l'[étape 13](#) dans la section [Retrait de la carte système](#).
4. Retirez le cache du milieu (voir [Retrait du cache du milieu](#)).
5. Retirez la carte d'E/S du loquet sur la base de l'ordinateur.
6. Soulevez la carte d'E/S et retirez-la de la base de l'ordinateur.




1	carte d'E/S
---	-------------

---

## Réinstallation de la carte d'E/S

1. Suivez les instructions de la section [Avant de commencer](#).
2. Alignez les connecteurs de la carte d'E/S sur les encoches de la base de l'ordinateur et appuyez sur la carte jusqu'à ce qu'elle soit correctement enclenchée.
3. Réinstallez le cache du milieu (voir [Réinstallation du cache du milieu](#)).
4. Suivez les instructions de l'[étape 6](#) à l'[étape 17](#) dans la section [Réinstallation de la carte système](#).
5. Remettez la batterie en place (reportez-vous à la [Réinstallation de la batterie](#)).

 **PRÉCAUTION** : Avant d'allumer l'ordinateur, revisez toutes les vis et assurez-vous de ne laisser aucune vis non fixée à l'intérieur de l'ordinateur. Vous risqueriez d'endommager l'ordinateur.

---

[Retour à la page Contenu](#)

[Retour à la page Contenu](#)

## Clavier

### Guide de maintenance pour Dell™ Inspiron™ N5010/M5010

- [Retrait du clavier](#)
- [Réinstallation du clavier](#)

**⚠ AVERTISSEMENT :** Avant toute intervention à l'intérieur de votre ordinateur, consultez les consignes de sécurité livrées avec celui-ci. Pour plus d'informations sur les meilleures pratiques en matière de sécurité, consultez la page Regulatory Compliance (Conformité à la réglementation) à l'adresse suivante : [www.dell.com/regulatory\\_compliance](http://www.dell.com/regulatory_compliance).

**⚠ PRÉCAUTION :** Seul un technicien d'entretien agréé devrait effectuer les réparations sur votre ordinateur. Les dommages causés par des interventions de maintenance non autorisées par Dell™ ne sont pas couverts par votre garantie.

**⚠ PRÉCAUTION :** Pour éviter une décharge électrostatique, raccordez-vous à la masse à l'aide d'un bracelet antistatique ou en touchant régulièrement une surface métallique non peinte (par exemple un connecteur sur le panneau arrière de l'ordinateur).

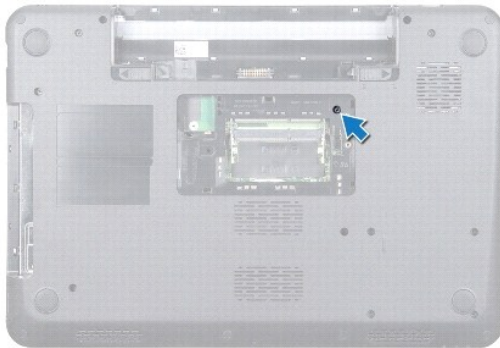
**⚠ PRÉCAUTION :** Pour éviter d'endommager la carte système, retirez la batterie principale (voir [Retrait de la batterie](#)) avant d'intervenir à l'intérieur de l'ordinateur.

---

## Retrait du clavier

1. Suivez les instructions de la section [Avant de commencer](#).
2. Retirez la batterie (reportez-vous à la [Retrait de la batterie](#)).
3. Retirez le cache de fond (voir [Retrait du cache de fond](#)).
4. Déposez les vis de fixation du clavier sur le socle de l'ordinateur.

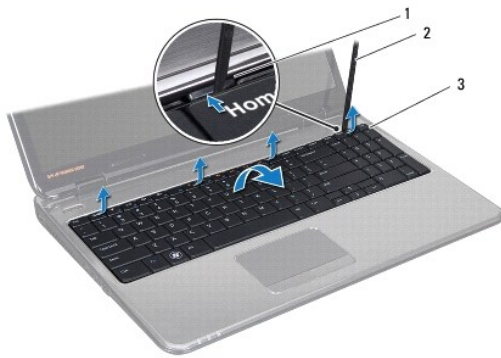
**🔍 REMARQUE :** Tous les ordinateurs ne sont pas forcément dotés de vis de fixation du clavier au socle de l'ordinateur.



5. Remettez l'ordinateur à l'endroit et ouvrez l'écran au maximum.

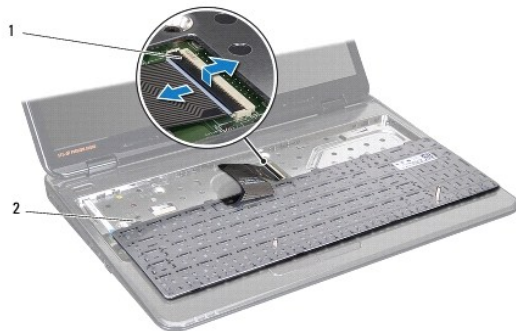
**⚠ PRÉCAUTION :** Les couvertures des touches du clavier sont fragiles, facilement délogées et leur remise en place exige beaucoup de temps. Faites plus particulièrement attention au cours du retrait et de la manipulation du clavier.

6. Appuyez sur le clavier et faites-le glisser le plus possible vers le bas.
7. Glissez une pointe en plastique entre le clavier et le repose-mains, soulevez le clavier et dégagez-le des pattes du repose-mains.



1	pattes du repose-mains (4)	2	pointe en plastique
3	clavier		


8. Dégagez le clavier vers le haut et retirez les six pattes en dessous du clavier de leur logement sur le repose-mains.
9. Sans appuyer fortement sur le clavier, retournez ce dernier.
10. Soulevez le loquet du connecteur, puis tirez sur la languette de retrait pour débrancher le câble du clavier de son connecteur sur la carte système.
11. Retirez le clavier de l'ordinateur.




1	loquet du connecteur	2	pattes du clavier (6)
---	----------------------	---	-----------------------

## Réinstallation du clavier

1. Suivez les instructions de la section [Avant de commencer](#).
2. Insérez le câble du clavier dans son connecteur sur la carte système, puis appuyez sur le loquet du connecteur pour maintenir le câble en place.
3. Glissez les six pattes en dessous du clavier dans leur logement sur le repose-mains.
4. Exercez une légère pression le long du bord du clavier pour fixer le clavier sous les pattes du repose-mains, puis remontez-le.
5. Reposez les vis de fixation du clavier sur le socle de l'ordinateur..

 **REMARQUE** : Tous les ordinateurs ne sont pas forcément dotés de vis de fixation du clavier au socle de l'ordinateur.

6. Réinstallez le cache de fond (voir [Réinstallation du cache de fond](#)).
7. Réinstallez la batterie (voir la section [Réinstallation de la batterie](#)).

 **PRÉCAUTION** : Avant d'allumer l'ordinateur, revisez toutes les vis et assurez-vous de ne laisser aucune vis non fixée à l'intérieur de l'ordinateur. Vous risqueriez d'endommager l'ordinateur.

---

[Retour à la page Contenu](#)

[Retour à la page Contenu](#)

## Barrette(s) de mémoire

Guide de maintenance pour Dell™ Inspiron™ N5010/M5010

- [Retrait des barrettes de mémoire](#)
- [Réinstallation des barrettes de mémoire](#)

**AVERTISSEMENT :** Avant toute intervention à l'intérieur de votre ordinateur, consultez les consignes de sécurité livrées avec celui-ci. Pour plus d'informations sur les meilleures pratiques en matière de sécurité, consultez la page Regulatory Compliance (Conformité à la réglementation) à l'adresse suivante : [www.dell.com/regulatory\\_compliance](http://www.dell.com/regulatory_compliance).

**PRÉCAUTION :** Seul un technicien d'entretien agréé devrait effectuer les réparations sur votre ordinateur. Les dommages causés par des interventions de maintenance non autorisées par Dell™ ne sont pas couverts par votre garantie.

**PRÉCAUTION :** Pour éviter une décharge électrostatique, raccordez-vous à la masse à l'aide d'un bracelet antistatique ou en touchant régulièrement une surface métallique non peinte (par exemple un connecteur sur le panneau arrière de l'ordinateur).

**PRÉCAUTION :** Pour éviter d'endommager la carte système, retirez la batterie principale (voir [Retrait de la batterie](#)) avant d'intervenir à l'intérieur de l'ordinateur.

Vous pouvez augmenter la mémoire de votre ordinateur en installant des barrettes de mémoire sur la carte système. Voir «Caractéristiques» dans votre *Manuel d'installation* pour des informations sur la mémoire prise en charge par votre ordinateur.

**REMARQUE :** Les barrettes de mémoire achetées chez Dell™ sont couvertes par la garantie de votre ordinateur.

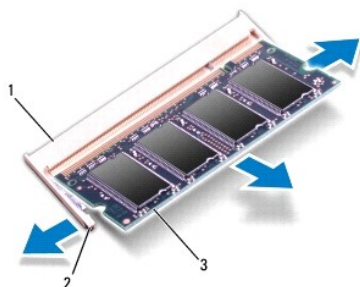
Votre ordinateur dispose de deux connecteurs SODIMM, DIMM A et DIMM B, accessibles à l'utilisateur par le fond de l'ordinateur.

### Retrait des barrettes de mémoire

1. Suivez les instructions de la section [Avant de commencer](#).
2. Retirez la batterie (reportez-vous à la [Retrait de la batterie](#)).
3. Retirez le cache de fond (voir [Retrait du cache de fond](#)).

**PRÉCAUTION :** Pour éviter d'endommager le connecteur de la barrette de mémoire, n'utilisez pas d'outil pour écarter les pinces de fixation de la barrette de mémoire.

4. Du bout des doigts, écarter avec précaution les clips de fixation situés à chaque extrémité du connecteur de la barrette de mémoire jusqu'à ce que la barrette sorte.
5. Retirez la barrette de mémoire de son connecteur.




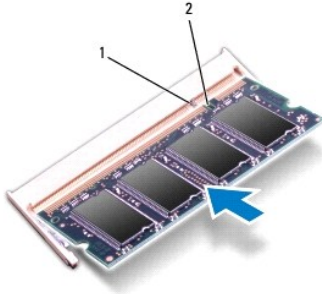
1	connecteur de barrette de mémoire	2	pinces de fixation (2)
3	module de mémoire		

### Réinstallation des barrettes de mémoire

**PRÉCAUTION :** Si vous devez installer des barrettes de mémoire dans deux connecteurs, installez une barrette de mémoire dans le connecteur «DIMM A» avant d'en installer une dans le connecteur «DIMM B».


1. Suivez les instructions de la section [Avant de commencer](#).
2. Alignez l'encoche de la barrette de mémoire avec la languette du connecteur de la barrette de mémoire.
3. Insérez fermement la barrette dans son logement à un angle de 45 degrés, puis appuyez dessus jusqu'à ce qu'elle s'enclenche. Si vous n'entendez pas de déclic, retirez la barrette et réinstallez-la.

 **REMARQUE :** Si la barrette de mémoire n'est pas installée correctement, l'ordinateur risque de ne pas pouvoir démarrer.



1	languette	2	encoche
---	-----------	---	---------

4. Réinstallez le cache de fond (voir [Réinstallation du cache de fond](#)).
5. Réinstallez la batterie (voir [Réinstallation de la batterie](#)) ou connectez l'adaptateur secteur à votre ordinateur et à la prise murale.

 **PRÉCAUTION :** Avant d'allumer l'ordinateur, revissez toutes les vis et assurez-vous de ne laisser aucune vis non fixée à l'intérieur de l'ordinateur. Vous risqueriez d'endommager l'ordinateur.

6. Allumez l'ordinateur.

Au démarrage, l'ordinateur détecte la ou les barrettes de mémoire et met automatiquement à jour les informations de configuration du système.

Pour confirmer la quantité de mémoire installée dans l'ordinateur :

*Windows Vista® :*

Cliquez sur **Démarrer**  → Aide et support → **Dell System Information (Informations sur le système Dell)**.

*Windows® 7 :*

Cliquez sur **Démarrer**  → Panneau de configuration → **Système et sécurité** → **Système**.

---

[Retour à la page Contenu](#)



[Retour à la page Contenu](#)

## Cache du milieu

Guide de maintenance pour Dell™ Inspiron™ N5010/M5010

- [Retrait du cache du milieu](#)
- [Réinstallation du cache du milieu](#)

**⚠ AVERTISSEMENT :** Avant toute intervention à l'intérieur de votre ordinateur, consultez les consignes de sécurité livrées avec celui-ci. Pour plus d'informations sur les meilleures pratiques en matière de sécurité, consultez la page Regulatory Compliance (Conformité à la réglementation) à l'adresse suivante : [www.dell.com/regulatory\\_compliance](http://www.dell.com/regulatory_compliance).

**⚠ PRÉCAUTION :** Pour éviter une décharge électrostatique, mettez-vous à la masse à l'aide d'un bracelet antistatique ou en touchant régulièrement une surface métallique non peinte.

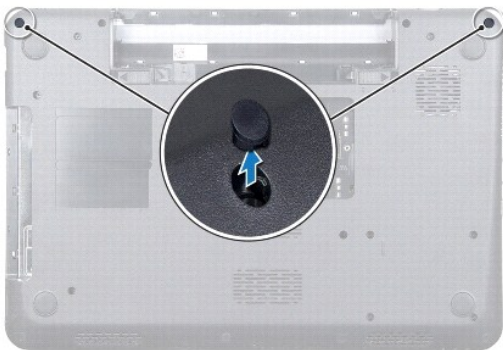
**⚠ PRÉCAUTION :** Seul un technicien d'entretien agréé devrait effectuer les réparations sur votre ordinateur. Les dommages causés par des interventions de maintenance non autorisées par Dell™ ne sont pas couverts par votre garantie.

**⚠ PRÉCAUTION :** Pour éviter d'endommager la carte système, retirez la batterie principale (voir [Retrait de la batterie](#)) avant d'intervenir à l'intérieur de l'ordinateur.

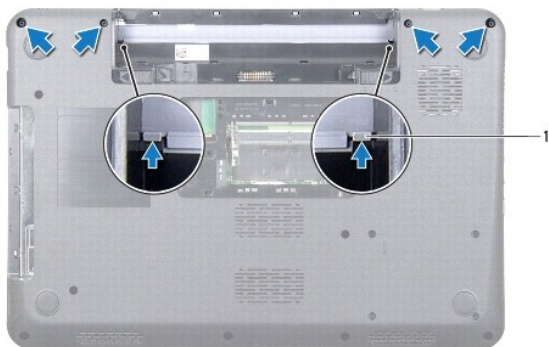
---

## Retrait du cache du milieu

1. Suivez les instructions de la section [Avant de commencer](#).
2. Retirez la batterie (reportez-vous à la [Retrait de la batterie](#)).
3. Retirez le cache de fond (voir [Retrait du cache de fond](#)).
4. Retirez la ou les barrettes de mémoire (voir [Retrait des barrettes de mémoire](#)).
5. Retirez le lecteur optique (voir [Retrait du lecteur optique](#)).
6. Retirez le clavier (reportez-vous à la section [Retrait du clavier](#)).
7. Retirez le repose-mains (voir [Retrait du repose-mains](#)).
8. Retirez la mini-carte (voir [Réinstallation de la mini-carte](#)).
9. Retirez l'ensemble écran (voir [Retrait de l'ensemble écran](#)).
10. Retournez l'ordinateur et retirez les deux protections en caoutchouc qui protègent les vis.



11. Retirez les quatre vis qui fixent le cache du milieu à la base de l'ordinateur.
12. Retirez les pattes qui fixent le cache du milieu à la base de l'ordinateur.



1	pattes (2)
---	------------

13. Retournez l'ordinateur et retirez le cache du milieu de la base de l'ordinateur.



1	cache du milieu
---	-----------------

---

## Réinstallation du cache du milieu

1. Alignez les pattes du cache du milieu sur les emplacements de la base de l'ordinateur et enclenchez le cache du milieu.
2. Retournez l'ordinateur et remettez en place les quatre vis qui fixent le cache du milieu à la base de l'ordinateur.
3. Remettez l'ensemble écran (voir [Réinstallation de l'ensemble écran](#)).
4. Réinstallez la mini-carte (voir [Réinstallation de la mini-carte](#)).
5. Retirez le repose-mains (voir [Réinstallation du repose-mains](#)).
6. Réinstallez la batterie (voir [Réinstallation du clavier](#)).
7. Réinstallez le lecteur optique (voir [Réinstallation du lecteur optique](#)).
8. Réinstallez la ou les barrettes de mémoire (voir [Réinstallation des barrettes de mémoire](#)).
9. Réinstallez le cache de fond (voir [Réinstallation du cache de fond](#)).
10. Remettez la batterie en place (reportez-vous à la [Réinstallation de la batterie](#)).

**⚠ PRÉCAUTION :** Avant d'allumer l'ordinateur, revisez toutes les vis et assurez-vous de ne laisser aucune vis non fixée à l'intérieur de l'ordinateur. Vous risqueriez d'endommager l'ordinateur.

---


[Retour à la page Contenu](#)


[Retour à la page Contenu](#)


## Mini-carte sans fil

### Guide de maintenance pour Dell™ Inspiron™ N5010/M5010


- [Réinstallation de la mini-carte](#)
- [Réinstallation de la mini-carte](#)


 **AVERTISSEMENT** : Avant toute intervention à l'intérieur de votre ordinateur, consultez les consignes de sécurité livrées avec celui-ci. Pour plus d'informations sur les meilleures pratiques en matière de sécurité, consultez la page Regulatory Compliance (Conformité à la réglementation) à l'adresse suivante : [www.dell.com/regulatory\\_compliance](http://www.dell.com/regulatory_compliance).

 **PRÉCAUTION** : Seul un technicien d'entretien agréé devrait effectuer les réparations sur votre ordinateur. Les dommages causés par des interventions de maintenance non autorisées par Dell™ ne sont pas couverts par votre garantie.

 **PRÉCAUTION** : Pour éviter une décharge électrostatique, raccordez-vous à la masse à l'aide d'un bracelet antistatique ou en touchant régulièrement une surface métallique non peinte (par exemple un connecteur sur le panneau arrière de l'ordinateur).

 **PRÉCAUTION** : Pour éviter d'endommager la carte système, retirez la batterie principale (voir [Retrait de la batterie](#)) avant d'intervenir à l'intérieur de l'ordinateur.


 **PRÉCAUTION** : Lorsque la mini-carte n'est pas dans l'ordinateur, placez-la dans son emballage protecteur antistatique (voir la section «Protection contre les décharges électrostatiques» des consignes de sécurité fournies avec l'ordinateur).

 **REMARQUE** : Dell ne garantit ni la compatibilité ni la prise en charge des mini-cartes provenant de sources autres que Dell.

Si vous avez commandé une mini-carte sans fil avec votre ordinateur, la carte est déjà installée.

L'ordinateur prend en charge un logement de mini-carte demi-hauteur :


1. Un logement de mini-carte demi-hauteur : carte réseau local sans fil (WLAN), Wi-Fi ou WiMax (Worldwide Interoperability for Microwave Access)

 **REMARQUE** : Selon la configuration de votre ordinateur lors de l'achat, le logement pour mini-carte peut être vide ou comporter une mini-carte.

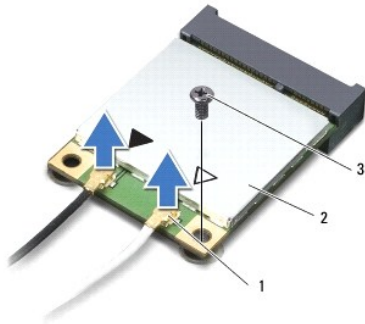
---

## Réinstallation de la mini-carte

1. Suivez les instructions de la section [Avant de commencer](#).
2. Retirez la batterie (reportez-vous à la [Retrait de la batterie](#)).
3. Retirez le cache de fond (voir [Retrait du cache de fond](#)).
4. Retirez la ou les barrettes de mémoire (voir [Retrait des barrettes de mémoire](#)).
5. Retirez le lecteur optique (voir [Retrait du lecteur optique](#)).
6. Retirez le clavier (reportez-vous à la section [Retrait du clavier](#)).
7. Retirez le repose-mains (voir [Retrait du repose-mains](#)).

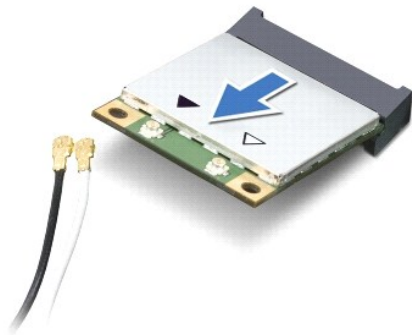
 **PRÉCAUTION** : Lorsque vous débranchez un câble, tirez sur le connecteur ou sur la languette de retrait, mais jamais sur le câble lui-même. Certains câbles possèdent un connecteur avec des pattes de verrouillage ; vous devez appuyer sur ces dernières pour débrancher le câble. Quand vous séparez les connecteurs en tirant dessus, veillez à les maintenir alignés pour ne pas plier de broches de connecteur. De même, lorsque vous connectez un câble, assurez-vous que les deux connecteurs sont bien orientés et alignés.

8. Déconnectez les câbles d'antenne de la mini-carte.



1	connecteurs de câbles d'antenne (2)	2	mini-carte	3	vis
---	-------------------------------------	---	------------	---	-----

9. Retirez la vis qui fixe la mini-carte au connecteur de la carte système.
10. Retirez la mini-carte de son connecteur sur la carte système.



## Réinstallation de la mini-carte

1. Suivez les instructions de la section [Avant de commencer](#).
  2. Sortez la nouvelle mini-carte de son emballage.
- ⚠ **PRÉCAUTION** : Faites glisser la carte dans son logement en exerçant une pression ferme et homogène. Si vous exercez une pression trop forte sur le disque pour le mettre en place, vous risquez d'endommager le connecteur.
- ⚠ **PRÉCAUTION** : Les connecteurs sont conçus pour garantir une bonne insertion. Si vous sentez une résistance, vérifiez que les connecteurs de la carte sont bien alignés avec ceux de la carte système, et réalignez si nécessaire.
- ⚠ **PRÉCAUTION** : Pour éviter d'endommager la mini-carte, ne placez jamais de câbles au-dessous de la carte.
3. Insérez le connecteur de la mini-carte à un angle de 45 ° dans le connecteur de la carte système.
  4. Appuyez sur l'autre extrémité de la mini-carte pour la rentrer dans son logement sur la carte système, puis remettez en place la vis qui fixe la mini-carte à la carte système.
  5. Connectez les câbles d'antenne appropriés à la mini-carte que vous installez. Le tableau suivant indique les couleurs de câble du connecteur correspondant à la mini-carte prise en charge par votre ordinateur.


Connecteurs sur la mini-carte	Code de couleur de câble d'antenne
WLAN, Wi-Fi, WiMax (2 câbles d'antenne)	
Principal (triangle blanc)	blanc

Auxiliaire (triangle noir)	noir
----------------------------	------

6. Mettez les câbles d'antenne inutilisés en sécurité dans le manchon de mylar.
7. Retirez le repose-mains (voir [Réinstallation du repose-mains](#)).
8. Réinstallez la batterie (voir [Réinstallation du clavier](#)).
9. Réinstallez le lecteur optique (voir [Réinstallation du lecteur optique](#)).
10. Réinstallez la ou les barrettes de mémoire (voir [Réinstallation des barrettes de mémoire](#)).
11. Réinstallez le cache de fond (voir [Réinstallation du cache de fond](#)).
12. Remettez la batterie en place (reportez-vous à la [Réinstallation de la batterie](#)).

 **PRÉCAUTION :** Avant d'allumer l'ordinateur, revissez toutes les vis et assurez-vous de ne laisser aucune vis non fixée à l'intérieur de l'ordinateur. Vous risqueriez d'endommager l'ordinateur.

13. Installez les pilotes et utilitaires de votre ordinateur selon les besoins. Pour en savoir plus, reportez-vous au *Guide technique Dell*.

 **REMARQUE :** Si vous installez une mini-carte sans fil provenant d'une source autre que Dell, vous devez installer les pilotes et utilitaires appropriés. Pour en savoir plus sur les pilotes génériques, consultez le *Guide technique Dell*.

---

[Retour à la page Contenu](#)

[Retour à la page Contenu](#)

## Lecteur optique

Guide de maintenance pour Dell™ Inspiron™ N5010/M5010

- [Retrait du lecteur optique](#)
- [Réinstallation du lecteur optique](#)

**⚠ AVERTISSEMENT :** Avant toute intervention à l'intérieur de votre ordinateur, consultez les consignes de sécurité livrées avec celui-ci. Pour plus d'informations sur les meilleures pratiques en matière de sécurité, consultez la page Regulatory Compliance (Conformité à la réglementation) à l'adresse suivante : [www.dell.com/regulatory\\_compliance](http://www.dell.com/regulatory_compliance).

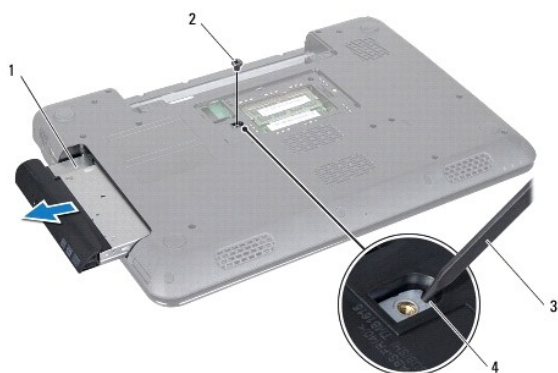
**⚠ PRÉCAUTION :** Seul un technicien d'entretien agréé devrait effectuer les réparations sur votre ordinateur. Les dommages causés par des interventions de maintenance non autorisées par Dell™ ne sont pas couverts par votre garantie.

**⚠ PRÉCAUTION :** Pour éviter une décharge électrostatique, raccordez-vous à la masse à l'aide d'un bracelet antistatique ou en touchant régulièrement une surface métallique non peinte (par exemple un connecteur sur le panneau arrière de l'ordinateur).

**⚠ PRÉCAUTION :** Pour éviter d'endommager la carte système, retirez la batterie principale (voir [Retrait de la batterie](#)) avant d'intervenir à l'intérieur de l'ordinateur.

### Retrait du lecteur optique

1. Suivez les instructions de la section [Avant de commencer](#).
2. Retirez la batterie (reportez-vous à la [Retrait de la batterie](#)).
3. Retirez le cache de fond (voir [Retrait du cache de fond](#)).
4. Retirez les vis qui fixent le lecteur optique à la base de l'ordinateur.
5. À l'aide d'une pointe en plastique, appuyez sur l'encoche pour libérer le lecteur optique de la baie.
6. Faites glisser le lecteur optique hors de sa baie.




1	lecteur optique	2	vis
3	pointe en plastique	4	encoche

### Réinstallation du lecteur optique

1. Suivez les instructions de la section [Avant de commencer](#).
2. Faites glisser le lecteur optique dans sa baie jusqu'à engagement complet.
3. Remettez en place les vis qui fixent le lecteur optique à la base de l'ordinateur.
4. Réinstallez le cache de fond (voir [Réinstallation du cache de fond](#)).

5. Remettez la batterie en place (reportez-vous à la [Réinstallation de la batterie](#)).

 **PRÉCAUTION** : Avant d'allumer l'ordinateur, revissez toutes les vis et assurez-vous de ne laisser aucune vis non fixée à l'intérieur de l'ordinateur. Vous risqueriez d'endommager l'ordinateur.

---

[Retour à la page Contenu](#)

[Retour à la page Contenu](#)

## Repose-mains

Guide de maintenance pour Dell™ Inspiron™ N5010/M5010

- [Retrait du repose-mains](#)
- [Réinstallation du repose-mains](#)

**⚠ AVERTISSEMENT :** Avant toute intervention à l'intérieur de votre ordinateur, consultez les consignes de sécurité livrées avec celui-ci. Pour plus d'informations sur les meilleures pratiques en matière de sécurité, consultez la page Regulatory Compliance (Conformité à la réglementation) à l'adresse suivante : [www.dell.com/regulatory\\_compliance](http://www.dell.com/regulatory_compliance).

**⚠ PRÉCAUTION :** Seul un technicien d'entretien agréé devrait effectuer les réparations sur votre ordinateur. Les dommages causés par des interventions de maintenance non autorisées par Dell™ ne sont pas couverts par votre garantie.

**⚠ PRÉCAUTION :** Pour éviter une décharge électrostatique, raccordez-vous à la masse à l'aide d'un bracelet antistatique ou en touchant régulièrement une surface métallique non peinte (par exemple un connecteur sur le panneau arrière de l'ordinateur).

**⚠ PRÉCAUTION :** Pour éviter d'endommager la carte système, retirez la batterie principale (voir [Retrait de la batterie](#)) avant d'intervenir à l'intérieur de l'ordinateur.

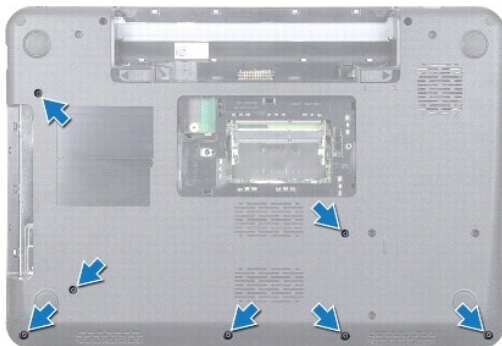
---

## Retrait du repose-mains

1. Suivez les instructions de la section [Avant de commencer](#).
2. Retirez la batterie (reportez-vous à la [Retrait de la batterie](#)).
3. Retirez le cache de fond (voir [Retrait du cache de fond](#)).
4. Retirez la ou les barrettes de mémoire (voir [Retrait des barrettes de mémoire](#)).
5. Retirez le lecteur optique (voir [Retrait du lecteur optique](#)).
6. Retirez les quatre protections en caoutchouc qui protègent les vis.



7. Retirez les sept vis qui fixent le repose-mains à la base de l'ordinateur.



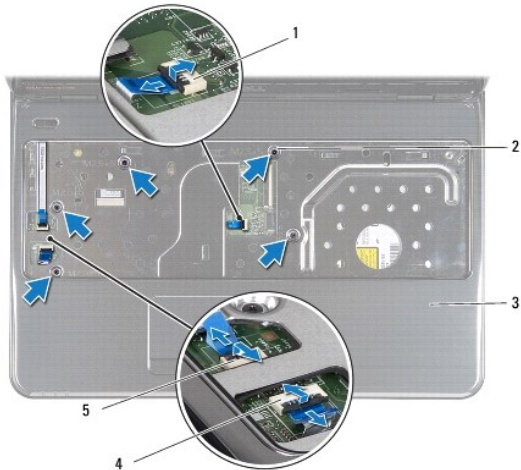


8. Retirez le clavier (reportez-vous à la section [Retrait du clavier](#)).

**⚠ PRÉCAUTION :** Pour éviter d'endommager les connecteurs, soulevez le loquet du connecteur puis retirez les câbles.

9. Déconnectez le câble de la tablette tactile ainsi que celui du voyant d'état et du bouton d'alimentation des connecteurs de la carte système.

10. Retirez les cinq vis qui fixent le repose-mains à la carte système.



1	connecteur du câble du pavé tactile	2	vis
3	repose-mains	4	connecteur du câble du voyant d'état
5	connecteur du câble du bouton d'alimentation		

**⚠ PRÉCAUTION :** Pour éviter d'endommager le repose-mains, dégagez-le soigneusement de la base de l'ordinateur .

11. Glissez une pointe en plastique entre la base de l'ordinateur et le repose- mains et soulevez le repose-mains pour l'extraire de la base.



1	repose-mains	2	pointe en plastique
---	--------------	---	---------------------


## Réinstallation du repose-mains

1. Suivez les instructions de la section [Avant de commencer](#).

2. Insérez les pattes du repose-mains dans les emplacements situés sur la base de l'ordinateur, puis appuyez doucement sur le repose-mains jusqu'à ce qu'il s'enclenche.

3. Remettez les cinq vis qui fixent le repose-mains à la carte système.

4. Connectez le câble de la tablette tactile ainsi que celui du voyant d'état et du bouton d'alimentation aux connecteurs de la carte système.
5. Réinstallez le clavier (voir [Réinstallation du clavier](#)).
6. Retournez l'ordinateur et remettez en place les sept vis qui fixent le repose-mains à la base de l'ordinateur.
7. Remettez les quatre protections en caoutchouc qui protègent les vis.
8. Réinstallez le lecteur optique (voir [Réinstallation du lecteur optique](#)).
9. Réinstallez la ou les barrettes de mémoire (voir [Réinstallation des barrettes de mémoire](#)).
10. Réinstallez le cache de fond (voir [Réinstallation du cache de fond](#)).
11. Remettez la batterie en place (reportez-vous à la [Réinstallation de la batterie](#)).

 **PRÉCAUTION** : Avant d'allumer l'ordinateur, revisez toutes les vis et assurez-vous de ne laisser aucune vis non fixée à l'intérieur de l'ordinateur. Vous risqueriez d'endommager l'ordinateur.

---

[Retour à la page Contenu](#)

[Retour à la page Contenu](#)

## Batterie

### Guide de maintenance pour Dell™ Inspiron™ N5010/M5010

- [Retrait de la batterie](#)
- [Réinstallation de la batterie](#)

**⚠ AVERTISSEMENT :** Avant toute intervention à l'intérieur de votre ordinateur, consultez les consignes de sécurité livrées avec celui-ci. Pour plus d'informations sur les meilleures pratiques en matière de sécurité, consultez la page Regulatory Compliance (Conformité à la réglementation) à l'adresse suivante : [www.dell.com/regulatory\\_compliance](http://www.dell.com/regulatory_compliance).

**⚠ PRÉCAUTION :** Seul un technicien d'entretien agréé devrait effectuer les réparations sur votre ordinateur. Les dommages causés par des interventions de maintenance non autorisées par Dell™ ne sont pas couverts par votre garantie.

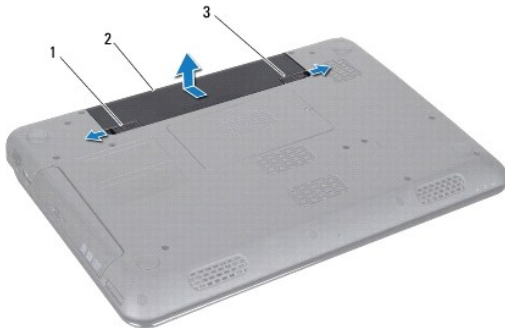
**⚠ PRÉCAUTION :** Pour éviter une décharge électrostatique, raccordez-vous à la masse à l'aide d'un bracelet antistatique ou en touchant régulièrement une surface métallique non peinte (par exemple un connecteur sur le panneau arrière de l'ordinateur).

**⚠ PRÉCAUTION :** Pour éviter d'endommager l'ordinateur, n'utilisez que la batterie conçue pour cet ordinateur spécifique. N'utilisez pas de batteries conçues pour d'autres ordinateurs Dell.

---

## Retrait de la batterie

1. Suivez les instructions de la section [Avant de commencer](#).
2. Eteignez l'ordinateur et retournez-le.
3. Glissez le loquet de verrouillage de la batterie en position déverrouillée.
4. Faites glisser le loquet de verrouillage de la batterie sur le côté.
5. Faites glisser la batterie puis sortez-la de sa baie.



1	loquet de verrouillage de la batterie	2	batterie	3	loquet de verrouillage de la batterie
---	---------------------------------------	---	----------	---	---------------------------------------

---

## Réinstallation de la batterie

1. Suivez les instructions de la section [Avant de commencer](#).
2. Alignez les pattes de la batterie avec les emplacements dans la baie de la batterie.
3. Faites glisser la batterie dans la baie jusqu'à ce qu'elle s'enclenche.
4. Glissez le loquet de verrouillage de la batterie en position verrouillée.

---

[Retour à la page Contenu](#)

[Retour à la page Contenu](#)

## Haut-parleurs

Guide de maintenance pour Dell™ Inspiron™ N5010/M5010

- [Retrait des haut-parleurs](#)
- [Réinstallation des haut-parleurs](#)

**⚠ AVERTISSEMENT :** Avant toute intervention à l'intérieur de votre ordinateur, consultez les consignes de sécurité livrées avec celui-ci. Pour plus d'informations sur les meilleures pratiques en matière de sécurité, consultez la page Regulatory Compliance (Conformité à la réglementation) à l'adresse suivante : [www.dell.com/regulatory\\_compliance](http://www.dell.com/regulatory_compliance).

**⚠ PRÉCAUTION :** Seul un technicien d'entretien agréé devrait effectuer les réparations sur votre ordinateur. Les dommages causés par des interventions de maintenance non autorisées par Dell™ ne sont pas couverts par votre garantie.

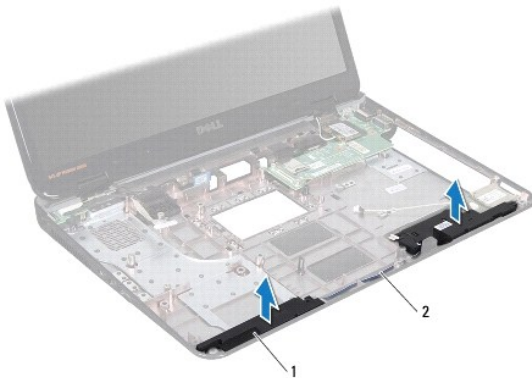
**⚠ PRÉCAUTION :** Pour éviter une décharge électrostatique, raccordez-vous à la masse à l'aide d'un bracelet antistatique ou en touchant régulièrement une surface métallique non peinte (par exemple un connecteur sur le panneau arrière de l'ordinateur).

**⚠ PRÉCAUTION :** Pour éviter d'endommager la carte système, retirez la batterie principale (voir [Retrait de la batterie](#)) avant d'intervenir à l'intérieur de l'ordinateur.

---

### Retrait des haut-parleurs

1. Suivez les instructions de la section [Avant de commencer](#).
2. Retirez la batterie (reportez-vous à la [Retrait de la batterie](#)).
3. Suivez les instructions de l'[étape 3](#) à l'[étape 13](#) dans la section [Retrait de la carte système](#).
4. Dégagez les haut-parleurs des loquets qui les fixent à la base de l'ordinateur.
5. Mémorisez l'acheminement du câble des haut-parleurs, puis soulevez les haut-parleurs et le câble hors de la base de l'ordinateur.




1	haut-parleurs (2)	2	câble du haut-parleur
---	-------------------	---	-----------------------

---

### Réinstallation des haut-parleurs

1. Suivez les instructions de la section [Avant de commencer](#).
2. Alignez les haut-parleurs avec les loquets sur la base de l'ordinateur et remettez les haut-parleurs en place.
3. Acheminez le câble du haut-parleur à travers les guides d'acheminement.
4. Suivez les instructions de l'[étape 6](#) à l'[étape 17](#) dans la section [Réinstallation de la carte système](#).
5. Remettez la batterie en place (reportez-vous à la [Réinstallation de la batterie](#)).

 **PRÉCAUTION** : Avant d'allumer l'ordinateur, revisez toutes les vis et assurez-vous de ne laisser aucune vis non fixée à l'intérieur de l'ordinateur. Vous risqueriez d'endommager l'ordinateur.

---

[Retour à la page Contenu](#)

[Retour à la page Contenu](#)

## Carte système

Guide de maintenance pour Dell™ Inspiron™ N5010/M5010

- [Retrait de la carte système](#)
- [Réinstallation de la carte système](#)
- [Saisie du numéro de série dans le BIOS](#)

**AVERTISSEMENT** : Avant toute intervention à l'intérieur de votre ordinateur, consultez les consignes de sécurité livrées avec celui-ci. Pour plus d'informations sur les meilleures pratiques en matière de sécurité, consultez la page Regulatory Compliance (Conformité à la réglementation) à l'adresse suivante : [www.dell.com/regulatory\\_compliance](http://www.dell.com/regulatory_compliance).

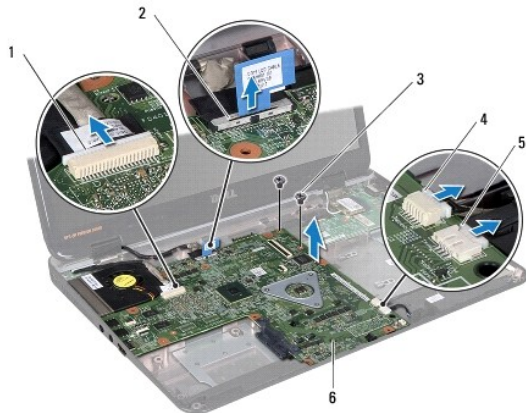
**PRÉCAUTION** : Seul un technicien d'entretien agréé devrait effectuer les réparations sur votre ordinateur. Les dommages causés par des interventions de maintenance non autorisées par Dell™ ne sont pas couverts par votre garantie.

**PRÉCAUTION** : Pour éviter une décharge électrostatique, raccordez-vous à la masse à l'aide d'un bracelet antistatique ou en touchant régulièrement une surface métallique non peinte (par exemple un connecteur sur le panneau arrière de l'ordinateur).

**PRÉCAUTION** : Pour éviter d'endommager la carte système, retirez la batterie principale (voir [Retrait de la batterie](#)) avant d'intervenir à l'intérieur de l'ordinateur.

## Retrait de la carte système

1. Suivez les instructions de la section [Avant de commencer](#).
2. Retirez la batterie (reportez-vous à la section [Retrait de la batterie](#)).
3. Retirez le cache de fond (voir [Retrait du cache de fond](#)).
4. Retirez le ou les modules de mémoire (voir [Retrait des barrettes de mémoire](#)).
5. Retirez le lecteur optique (voir [Retrait du lecteur optique](#)).
6. Retirez le clavier (reportez-vous à la section [Retrait du clavier](#)).
7. Retirez le repose-mains (voir [Retrait du repose-mains](#)).
8. Suivez les instructions de la section [étape 8](#) et [étape 9](#) de la section [Retrait du disque dur](#).
9. Retirez la mini-carte (voir [Réinstallation de la mini-carte](#)).
10. Retirez le module Bluetooth (voir [Retrait du module Bluetooth](#)).
11. Débranchez le câble d'écran, le câble de la carte de connecteur VGA, le câble des haut-parleurs et la carte du lecteur de carte média des connecteurs de la carte système.
12. Retirez les deux vis qui fixent l'ensemble carte système à la base de l'ordinateur.



1	connecteur du câble de la carte de connecteur VGA	2	connecteur du câble d'écran
3	vis (2)	4	connecteur du câble de la carte du lecteur de carte média
5	connecteur du câble des haut-parleurs	6	assemblage de la carte système

13. Soulevez l'ensemble carte système pour déconnecter la carte système du connecteur de la carte d'E/S et retirez l'ensemble carte système de la base de l'ordinateur.
  14. Retournez l'ensemble carte système.
  15. Retirez la pile bouton (voir [Retrait de la pile bouton](#)).
  16. Retirez le dissipateur de chaleur du processeur (reportez-vous à la section [Retrait du dissipateur de chaleur du processeur](#)).
  17. Retirez le module de processeur (voir [Retrait du module de processeur](#)).
- 

## Réinstallation de la carte système

1. Suivez les instructions de la section [Avant de commencer](#).
  2. Réinstallez le module de processeur (voir [Réinstallation du module de processeur](#)).
  3. Réinstallez le dissipateur de chaleur du processeur (reportez-vous à la section [Réinstallation du dissipateur de chaleur du processeur](#)).
  4. Réinstallez la pile bouton (voir [Réinstallation de la pile bouton](#)).
  5. Retournez l'ensemble carte système.
  6. Alignez les connecteurs de la carte système sur les emplacements de la base de l'ordinateur.
  7. Appuyez doucement sur la carte système pour connecter son connecteur à celui de la carte d'E/S.
  8. Remettez les deux vis qui fixent l'ensemble carte système à la base de l'ordinateur.
  9. Branchez le câble d'écran, le câble de la carte de connecteur VGA, le câble des haut-parleurs et la carte du lecteur de carte média sur les connecteurs de la carte système.
  10. Réinstallez le module Bluetooth (voir [Réinstallation du module Bluetooth](#)).
  11. Réinstallez la mini-carte (voir [Réinstallation de la mini-carte](#)).
  12. Suivez les instructions de la section [étape 4](#) et [étape 5](#) de la section [Réinstallation du disque dur](#).
  13. Retirez le repose-mains (voir [Réinstallation du repose-mains](#)).
  14. Réinstallez la batterie (voir [Réinstallation du clavier](#)).
  15. Réinstallez le lecteur optique (voir [Réinstallation du lecteur optique](#)).
  16. Réinstallez la ou les barrettes de mémoire (voir [Réinstallation des barrettes de mémoire](#)).
  17. Remettez le cache de fond (voir [Réinstallation du cache de fond](#)).
  18. Réinstallez la batterie (voir [Réinstallation de la batterie](#)).
-  **PRÉCAUTION :** Avant d'allumer l'ordinateur, revissez toutes les vis et assurez-vous de ne laisser aucune vis non fixée à l'intérieur de l'ordinateur. Vous risqueriez d'endommager l'ordinateur.
19. Allumez l'ordinateur.
-  **REMARQUE :** Après la réinstallation de la carte système, entrez le numéro de série de l'ordinateur dans le BIOS de la nouvelle carte système.
20. Entrez le numéro de série (voir [Saisie du numéro de série dans le BIOS](#)).
-

## Saisie du numéro de série dans le BIOS

1. Vérifiez que l'adaptateur secteur est branché et que la batterie principale est installée correctement.
  2. Allumez l'ordinateur.
  3. Appuyez sur <F2> pendant l'auto-test de démarrage (POST) pour entrer dans le programme de configuration du système.
  4. Accédez à l'onglet Security (Sécurité) et saisissez le numéro de service dans le champ **Set Service Tag** (Attribuer un numéro de série).
- 

[Retour à la page Contenu](#)



[Retour à la page Contenu](#)

## Guide de maintenance pour Dell™ Inspiron™ N5010/M5010



**REMARQUE** : Une REMARQUE indique une information importante qui peut vous aider à mieux utiliser votre ordinateur.



**PRÉCAUTION** : Une **PRÉCAUTION** vous avertit d'un risque d'endommagement du matériel ou de perte de données et vous indique comment éviter le problème.



**AVERTISSEMENT** : Un **AVERTISSEMENT** indique un risque d'endommagement du matériel, de blessure corporelle ou de mort.

Les informations de ce document sont sujettes à modification sans préavis.  
© 2011 Dell Inc. Tous droits réservés.

La reproduction de ce document de quelque manière que ce soit sans l'autorisation écrite de Dell Inc. est strictement interdite.

Marques utilisées dans ce document : *Dell*, le logo *DELL* et *Inspiron* sont des marques de Dell Inc. ; *Bluetooth* est une marque déposée détenue par Bluetooth SIG, Inc. et utilisée par Dell sous licence ; *Microsoft*, *Windows*, *Windows Vista* et le logo du bouton de démarrage de *Windows Vista* sont des marques ou des marques déposées de Microsoft Corporation aux États-Unis ou dans d'autres pays.

D'autres marques et noms commerciaux peuvent être utilisés dans ce document pour faire référence aux entités se réclamant de ces marques et de ces noms, ou pour faire référence à leurs produits. Dell Inc. décline tout intérêt dans l'utilisation des marques déposées et des noms de marques ne lui appartenant pas.

---

[Retour à la page Contenu](#)

[Retour à la page Contenu](#)

## Carte de connecteur VGA

Guide de maintenance pour Dell™ Inspiron™ N5010/M5010

- [Retrait de la carte de connecteur VGA](#)
- [Réinstallation de la carte de connecteur VGA](#)

**⚠ AVERTISSEMENT :** Avant toute intervention à l'intérieur de votre ordinateur, consultez les consignes de sécurité livrées avec celui-ci. Pour plus d'informations sur les meilleures pratiques en matière de sécurité, consultez la page Regulatory Compliance (Conformité à la réglementation) à l'adresse suivante : [www.dell.com/regulatory\\_compliance](http://www.dell.com/regulatory_compliance).

**⚠ PRÉCAUTION :** Seul un technicien d'entretien agréé devrait effectuer les réparations sur votre ordinateur. Les dommages causés par des interventions de maintenance non autorisées par Dell™ ne sont pas couverts par votre garantie.

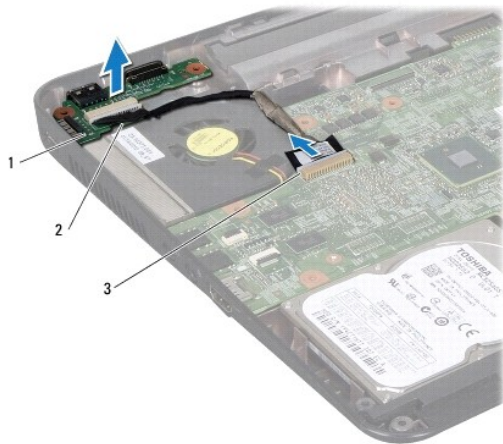
**⚠ PRÉCAUTION :** Pour éviter une décharge électrostatique, raccordez-vous à la masse à l'aide d'un bracelet antistatique ou en touchant régulièrement une surface métallique non peinte (par exemple un connecteur sur le panneau arrière de l'ordinateur).

**⚠ PRÉCAUTION :** Pour éviter d'endommager la carte système, retirez la batterie principale (voir [Retrait de la batterie](#)) avant d'intervenir à l'intérieur de l'ordinateur.

---

## Retrait de la carte de connecteur VGA

1. Suivez les instructions de la section [Avant de commencer](#).
2. Retirez la batterie (reportez-vous à la [Retrait de la batterie](#)).
3. Retirez le panneau de la base (voir [Retrait du cache de fond](#)).
4. Retirez la ou les barrettes de mémoire (voir [Retrait des barrettes de mémoire](#)).
5. Retirez le lecteur optique (voir [Retrait du lecteur optique](#)).
6. Retirez le clavier (reportez-vous à la section [Retrait du clavier](#)).
7. Retirez le repose-mains (voir [Retrait du repose-mains](#)).
8. Retirez l'ensemble écran (voir [Retrait de l'ensemble écran](#)).
9. Retirez le cache du milieu (voir [Retrait du cache du milieu](#)).
10. Débranchez le câble de la carte de connecteur VGA du connecteur de la carte système et retirez-le des guides d'acheminement.
11. Retirez la carte de connecteur VGA de la languette sur la base de l'ordinateur.
12. Retirez la carte de connecteur VGA et le câble de la base de l'ordinateur.




1	carte de connecteur VGA	2	languette
3	connecteurs de carte système		

---

## Réinstallation de la carte de connecteur VGA

1. Suivez les instructions de la section [Avant de commencer](#).
2. Remettez en place la carte de connecteur VGA et le câble sur la base de l'ordinateur puis appuyez sur la carte de connecteur VGA jusqu'à ce qu'elle soit correctement enclenchée.
3. Acheminez le câble de la carte de connecteur VGA dans les guides d'acheminement et connectez le câble au connecteur sur la carte système.
4. Réinstallez le cache du milieu (voir [Réinstallation du cache du milieu](#)).
5. Réinstallez l'ensemble écran (voir [Réinstallation de l'ensemble écran](#)).
6. Retirez le repose-mains (voir [Réinstallation du repose-mains](#)).
7. Réinstallez la batterie (voir [Réinstallation du clavier](#)).
8. Réinstallez le lecteur optique (voir [Réinstallation du lecteur optique](#)).
9. Réinstallez la ou les barrettes de mémoire (voir [Réinstallation des barrettes de mémoire](#)).
10. Réinstallez le panneau de la base (voir [Réinstallation du cache de fond](#)).
11. Remettez la batterie en place (reportez-vous à la [Réinstallation de la batterie](#)).

 **PRÉCAUTION** : Avant d'allumer l'ordinateur, revissez toutes les vis et assurez-vous de ne laisser aucune vis non fixée à l'intérieur de l'ordinateur. Vous risqueriez d'endommager l'ordinateur.

---

[Retour à la page Contenu](#)